

บทที่ 4

ผลการวิจัย

การวิจัยเรื่อง การพัฒนาเครือข่ายการจัดการภัยพิบัติด้านน้ำและการบริหารจัดการทรัพยากรน้ำของชุมชนในลุ่มน้ำปิง วัง ยม น่าน และเจ้าพระยาตอนบน ขอนำเสนอผลการวิจัยตามวัตถุประสงค์ 5 ตอน ดังนี้

ตอนที่ 1 กระบวนการสร้างเครือข่ายโดยมีการขยายเครือข่ายการจัดการภัยพิบัติและการบริหารจัดการทรัพยากรน้ำ

ตอนที่ 2 การพัฒนากลไกและบทบาทหน้าที่ของชุมชนในการจัดการภัยพิบัติและการบริหารจัดการทรัพยากรน้ำ

ตอนที่ 3 แผนการจัดการภัยพิบัติและการบริหารจัดการทรัพยากรน้ำ

ตอนที่ 4 แนวทางการขับเคลื่อนเครือข่ายในการจัดการภัยพิบัติและการบริหารจัดการทรัพยากรน้ำ

ตอนที่ 5 ปัจจัยความสำเร็จในการขับเคลื่อนเครือข่ายในการจัดการภัยพิบัติและการบริหารจัดการทรัพยากรน้ำ

ตอนที่ 1 กระบวนการสร้างเครือข่ายโดยมีการขยายเครือข่ายการจัดการภัยพิบัติและการบริหารจัดการทรัพยากรน้ำ

จากการทบทวนวรรณกรรม การถอดบทเรียนจากผลการศึกษา และการสัมมนาเชิงปฏิบัติการแบบมีส่วนร่วม พบว่า กระบวนการสร้างเครือข่าย ประกอบด้วย 5 ขั้นตอน ดังนี้

ขั้นตอนที่ 1 การสร้างความตระหนัก

ขั้นตอนที่ 2 การติดต่อสื่อสารกับชุมชนที่จะเข้ามาร่วมเป็นเครือข่าย

ขั้นตอนที่ 3 การสร้างพันธกรณี

ขั้นตอนที่ 4 การพัฒนาความสัมพันธ์

ขั้นตอนที่ 5 การส่งเสริมการขับเคลื่อนเครือข่าย

โดยในแต่ละขั้นตอนมีรายละเอียดดังนี้

ขั้นตอนที่ 1 การสร้างความตระหนัก มีการดำเนินการ ดังนี้

1) จากการสังเคราะห์บริบทชุมชนพบว่า ปัญหาการบริหารจัดการน้ำในชุมชนส่วนใหญ่ประสบปัญหาเช่นเดียวกัน คือ น้ำท่วม น้ำแล้ง น้ำหลากและปัญหาคุณภาพน้ำ

2) คณะนักวิจัยประสานงานกับผู้อำนวยการส่วนประสานละบริหารจัดการกลุ่มน้ำปิง วัง ยม น่าน และเจ้าพระยาตอนบน เพื่อกำหนดกลุ่มผู้ใช้น้ำที่เป็นเป้าหมายเข้าร่วมเป็นเครือข่าย

3) มีการประชุมชี้แจงผู้นำและสมาชิกกลุ่มผู้ใช้น้ำทั้ง 15 ชุมชน ในกลุ่มน้ำ ปิง วัง ยม น่าน และเจ้าพระยาบน เพื่อให้เห็นความสำคัญและตัดสินใจเข้าร่วมโครงการ

4) มีการจัดกระบวนการเรียนรู้แบบมีส่วนร่วม โดยมีเนื้อหาที่เกี่ยวข้องกับการจัดการภัยพิบัติ และการบริหารจัดการทรัพยากรน้ำ ซึ่งประกอบด้วยกระบวนการ ดังนี้

(1) พัฒนาหลักสูตร สื่อ รูปแบบการจัดการเรียนรู้ในเรื่อง การจัดการภัยพิบัติและการบริหารจัดการทรัพยากรน้ำ

(2) การประเมินก่อนการเรียนรู้

(3) การเรียนรู้จากสื่อ

(4) การประเมินผลหลังการเรียนรู้

ขั้นตอนที่ 2 การติดต่อสื่อสารกับชุมชนที่จะเข้าร่วมเป็นเครือข่าย มีการดำเนินการ ดังนี้

1) คณะนักวิจัยประสานงานกับผู้อำนวยการส่วนประสานละบริหารจัดการกลุ่มน้ำปิง วัง ยม น่าน และเจ้าพระยาตอนบน และผู้นำกลุ่มผู้ใช้น้ำทั้ง 15 ชุมชน ชี้แจงที่มาและวัตถุประสงค์ของโครงการ

2) จัดประชุมกลุ่มผู้ใช้น้ำที่เป็นเป้าหมาย เพื่อชี้แจงที่มาความสำคัญและความจำเป็นในการร่วมกันเป็นเครือข่าย พร้อมทั้งแนะนำกลุ่มผู้ใช้น้ำให้แก่สมาชิกเครือข่ายเพื่อสร้างความคุ้นเคย

3) คณะผู้วิจัยลงพื้นที่ เพื่อสร้างความสัมพันธ์และยอมรับของชุมชน

ขั้นตอนที่ 3 การสร้างพันธมิตร มีการดำเนินการโดยการประชุมเพื่อระดมสมองในการจัดทำระเบียบเครือข่ายการบริหารจัดการทรัพยากรน้ำของชุมชนในกลุ่มน้ำปิง วัง ยม น่าน และเจ้าพระยาตอนบน และระเบียบกองทุนเครือข่ายการบริหารจัดการทรัพยากรน้ำของชุมชนในกลุ่มน้ำปิง วัง ยม น่าน และเจ้าพระยาตอนบน โดยมีรายละเอียด ดังนี้

1) ระเบียบเครือข่ายการบริหารจัดการทรัพยากรน้ำของชุมชนในกลุ่มน้ำปิง วัง ยม น่าน และเจ้าพระยาตอนบน (ภาคผนวก ฉ)

2) ระเบียบกองทุนเครือข่ายการบริหารจัดการทรัพยากรน้ำของชุมชนในกลุ่มน้ำปิง วัง ยม น่าน และเจ้าพระยาตอนบน (ภาคผนวก ช)

3) มีการคัดเลือกคณะทำงานของเครือข่ายตามระเบียบเครือข่ายการบริหารจัดการทรัพยากรน้ำของชุมชนในกลุ่มน้ำปิง วัง ยม น่าน และเจ้าพระยาตอนบน ซึ่งประกอบด้วย ผู้แทนจากกลุ่มที่เป็นสมาชิกเครือข่าย กลุ่มละ 1 คน และมีการคัดเลือกประธาน รองประธาน เหนรัญญิก ประชาสัมพันธ์และเลขานุการ

4) มีการกำหนดบทบาท อำนาจหน้าที่ของคณะทำงานในแต่ละตำแหน่ง

ขั้นตอนที่ 4 การพัฒนาความสัมพันธ์ มีการดำเนินการ ดังนี้

1) การสื่อสารภายในคณะทำงานเครือข่ายการบริหารจัดการทรัพยากรน้ำของชุมชนในกลุ่มน้ำปิง วัง ยม น่าน และเจ้าพระยาตอนบน และภายในกลุ่มผู้ใช้น้ำทั้ง 15 กลุ่ม การสื่อสารแบบเป็นทางการเป็นการติดต่อสื่อสารที่มีระเบียบแบบแผน มีขั้นตอน โดยผ่านระเบียบข้อบังคับโครงสร้างการบริหารของ

เครือข่ายผู้ใช้น้ำ/กลุ่มผู้ใช้น้ำ โดยมีทั้งการสื่อสารจากบนลงล่าง ล่างขึ้นบน หรือในบางกรณีเป็นแบบ
ในระดับเดียวกัน โดยมีองค์ประกอบสำคัญในการสื่อสาร คือ ผู้ส่งสาร ผู้รับสาร สารและช่องทาง เครือข่าย
ผู้ใช้น้ำ/กลุ่มผู้ใช้น้ำมีการติดต่อสื่อสาร ดังนี้

- (1) ผู้ส่งสาร เป็นประธานเครือข่ายหรือเลขานุการเครือข่าย
- (2) ผู้รับสาร คือสมาชิกเครือข่าย
- (3) สาร เป็นข่าวสารที่เกิดขึ้น สถานการณ์น้ำแล้ง สถานการณ์น้ำท่วม ปัญหาเกี่ยวกับการ
การบริหารจัดการทรัพยากรน้ำ
- (4) ช่องทาง ช่องทางเอกสาร เช่น หนังสือแจ้ง จดหมาย เป็นต้น ช่องทางอิเล็กทรอนิกส์
เช่น โทรศัพท์ อีเมล หรือการสร้างกลุ่มไลน์สมาชิกของเครือข่ายฯ และกลุ่มไลน์ของผู้รับผิดชอบจัดทำ
ฐานข้อมูลทรัพยากรน้ำเพื่อให้มีการสื่อสารระหว่างสมาชิกเครือข่ายในการแลกเปลี่ยนข้อมูลข่าวสาร
- 2) มีการจัดทำแผนบูรณาการจัดการภัยพิบัติและการบริหารจัดการทรัพยากรน้ำ
โดยกระบวนการมีส่วนร่วม
- 3) มีการจัดประชุมสัญจรเครือข่ายในการจัดการภัยพิบัติและการบริหารจัดการทรัพยากรน้ำ
เพื่อแลกเปลี่ยนเรียนรู้กับกลุ่มผู้ใช้น้ำที่ร่วมโครงการทั้ง 15 ชุมชนๆ ละ 2 คน จำนวน 30 คน โดยแบ่งเป็น
3 ช่วงเวลา ดังนี้

ตารางที่ 4.1 การจัดประชุมสัญจรเครือข่ายในการจัดการภัยพิบัติและการบริหารจัดการทรัพยากรน้ำ

วัน/เดือน/ปี	ครั้งที่ 1	ครั้งที่ 2	ครั้งที่ 3
7-10 พ.ค. 2562	ประชุมสัญจรฯ กลุ่มน้ำปิง 3 ชุมชน และกลุ่มน้ำวัง 3 ชุมชน		
13-16 พ.ค. 2562		ประชุมสัญจรฯ กลุ่มน้ำยม 3 ชุมชน และกลุ่มน้ำน่าน 3 ชุมชน	
10-13 มิ.ย. 2562			ประชุมสัญจรฯ กลุ่มน้ำเจ้าพระยา ตอนบน 3 ชุมชน

ขั้นตอนที่ 5 การส่งเสริมการขับเคลื่อนเครือข่าย มีการดำเนินการ ดังนี้

- 1) มีการแต่งตั้งที่ปรึกษาคณะทำงานเครือข่าย เพื่อทำหน้าที่ในการให้ข้อเสนอแนะ
ประกอบด้วย ผู้อำนวยการส่วนประสานและบริหารจัดการทรัพยากรน้ำในพื้นที่ลุ่มน้ำปิง วัง ยม น่าน และ
เจ้าพระยาตอนบน คณาจารย์จากมหาสุโขทัยธรรมมาธิราช และผู้ทรงคุณวุฒิ
- 2) มีการจัดตั้งกองทุนของเครือข่าย สำหรับใช้ในกิจกรรมตามแผนงานของเครือข่าย

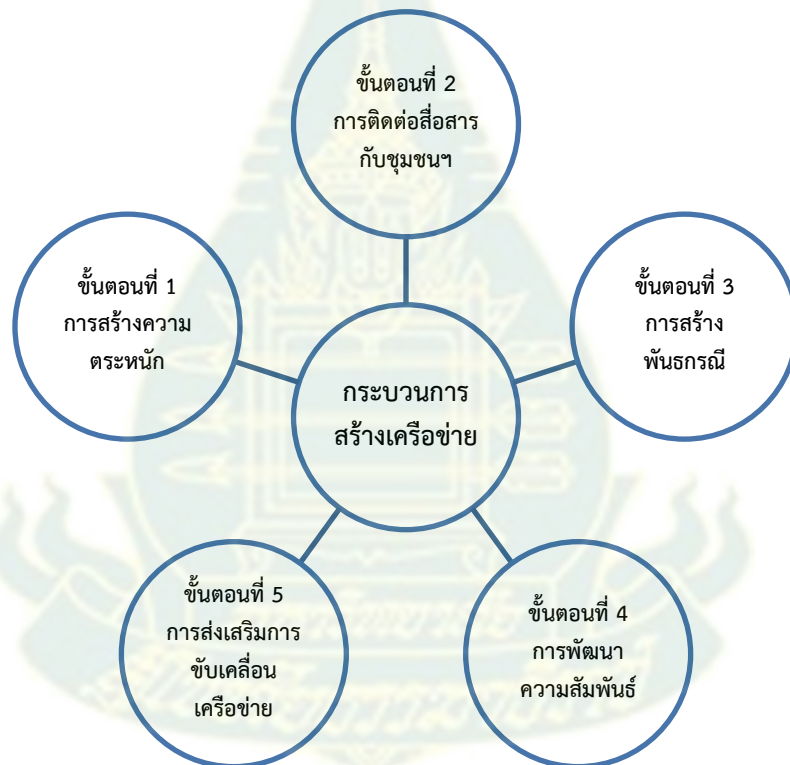
3) มีการใช้กระบวนการแบบมีส่วนร่วมเป็นกลยุทธ์ในการขับเคลื่อน เช่น การจัดกระบวนการเรียนรู้เพื่อสร้างความตระหนักเปิดโอกาสให้สมาชิกของเครือข่ายได้เข้ามามีส่วนร่วมตั้งแต่การพัฒนาหลักสูตร เนื้อหาวิชาการ สื่อ รูปแบบการจัดการเรียนรู้ การจัดทำแผนของเครือข่าย ใช้การประชุมเชิงปฏิบัติการแบบมีส่วนร่วมโดยให้สมาชิกร่วมกันวิเคราะห์จุดแข็ง จุดอ่อน โอกาส และอุปสรรคเพื่อจัดทำแผนการพัฒนาเครือข่าย

4) มีการใช้สื่อออนไลน์เป็นศูนย์กลางในการติดต่อสื่อสารและรักษาสัมพันธ์ภาพ มีการจัดทำกลุ่มไลน์ของสมาชิกเครือข่าย และกลุ่มไลน์ของผู้รับผิดชอบจัดทำฐานข้อมูลทรัพยากรน้ำ

5) มีการประชาสัมพันธ์โครงการให้ภาคีเครือข่ายได้รับรู้

6) มีกระบวนการทำงานใช้ผู้นำเป็นกลไกในการขยายข้อมูลข่าวสารไปสู่สมาชิก

7) มีการจัดกิจกรรมของเครือข่ายอย่างสม่ำเสมอ เช่น การประชุมสัญจร การอบรม การจัดทำฐานข้อมูลทรัพยากรน้ำ การนำเสนอข้อมูลการทำกิจกรรมที่เกี่ยวข้องกับการบริหารจัดการทรัพยากรน้ำในแต่ละชุมชนให้สมาชิกเครือข่ายได้เกิดการแลกเปลี่ยนเรียนรู้และเข้าร่วมกิจกรรม



ภาพที่ 4.1 กระบวนการสร้างเครือข่ายการจัดการภัยพิบัติและการบริหารจัดการทรัพยากรน้ำ

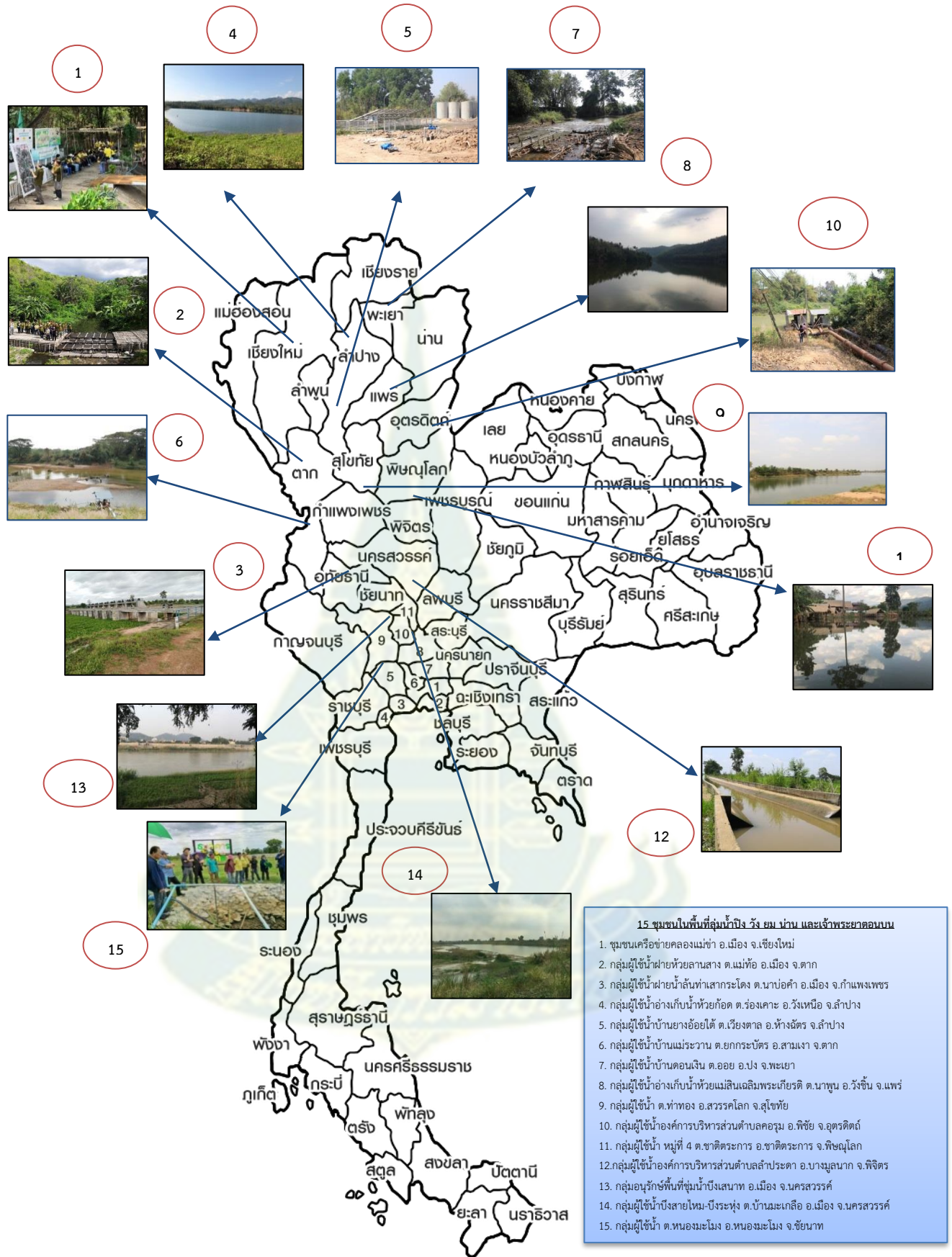
ตอนที่ 2 การพัฒนากลไกและบทบาทหน้าที่ของชุมชนในการจัดการภัยพิบัติและการบริหารจัดการทรัพยากรน้ำ

จากการสัมมนาเครือข่ายกลุ่มผู้ใช้น้ำในลุ่มน้ำ ปิง วัง ยม น่าน และเจ้าพระยาตอนบน ร่วมกันพิจารณากลไกและบทบาทหน้าที่ของเครือข่ายชุมชนในการจัดการภัยพิบัติและการบริหารจัดการทรัพยากรน้ำให้มีประสิทธิภาพ ผลการสัมมนาพบว่า กลไกและบทบาทหน้าที่ภายในเครือข่ายในการจัดการภัยพิบัติและการบริหารจัดการทรัพยากรน้ำ ประกอบด้วย โครงสร้างของเครือข่าย และบทบาทหน้าที่ที่ควรจะเป็น โดยมีรายละเอียดดังนี้

2.1 โครงสร้างของเครือข่าย ประกอบด้วย

2.1.1 กลุ่มผู้ใช้น้ำที่เป็นสมาชิกของเครือข่าย ประกอบด้วย สมาชิกในชุมชนที่เป็นผู้ใช้น้ำจากแหล่งน้ำ มีการจัดตั้งคณะกรรมการกลุ่มผู้ใช้น้ำ มีบทบาทหน้าที่การจัดทำแผนงานหรือความต้องการของสมาชิก กำหนดกฎระเบียบกลุ่มผู้ใช้น้ำ การจัดการทรัพยากรน้ำของกลุ่ม การจัดทำข้อมูลด้านทรัพยากรน้ำของกลุ่ม ประสานงานในชุมชน ประสานงานหน่วยงาน ฯลฯ





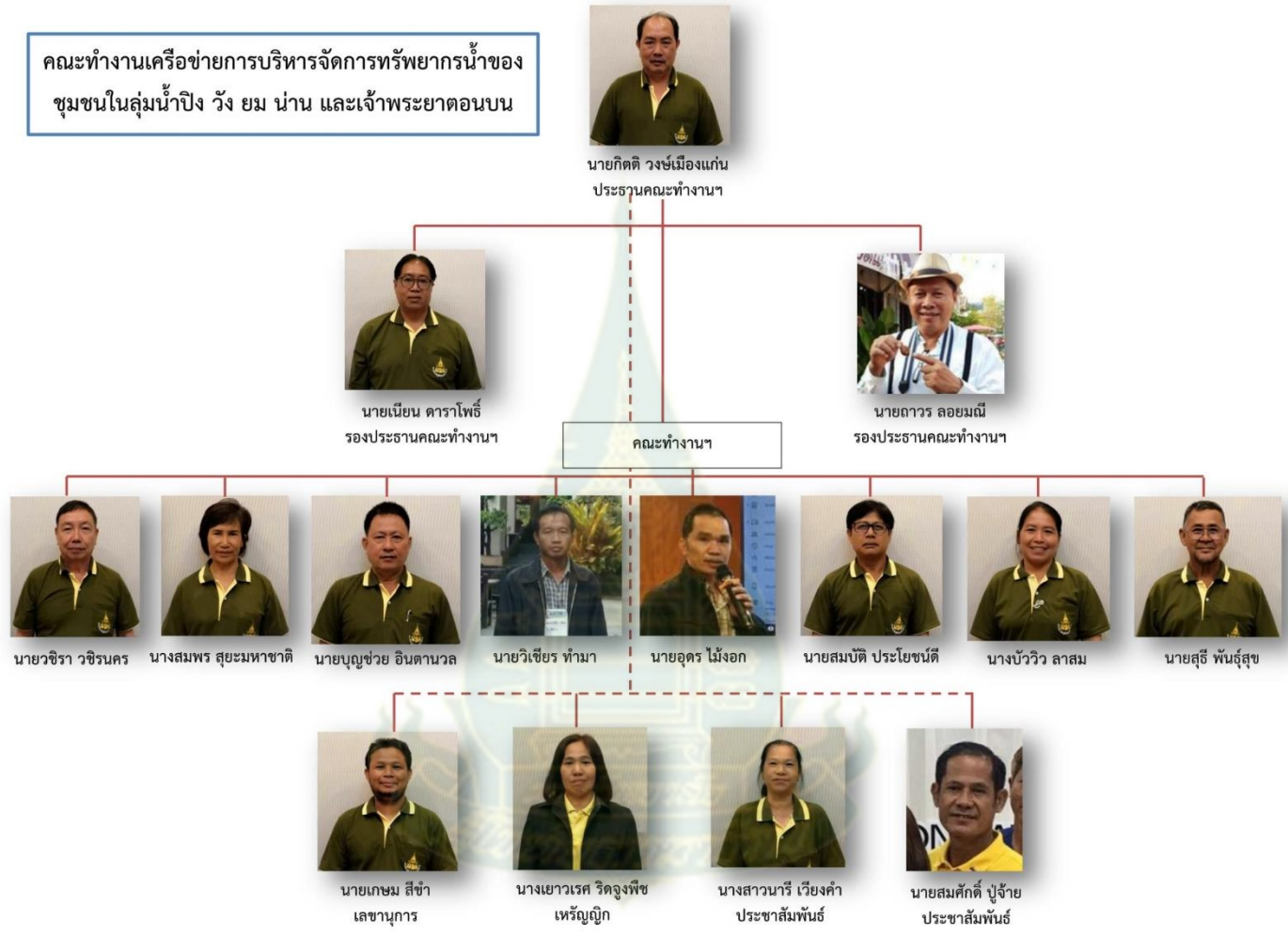
- 15 ชุมชนในพื้นที่กลุ่มน้ำปิง วัง ยม น่าน และเจ้าพระยาตอนบน**
1. ชุมชนเครือข่ายคลองแม่ท่า อ.เมือง จ.เชียงใหม่
 2. กลุ่มผู้ใช้น้ำฝ่ายห้วยลานสาข จ.แม่ฮ่องสอน อ.เมือง จ.ตาก
 3. กลุ่มผู้ใช้น้ำฝ่ายน้ำล้นท่าเสากระโดง ต.นาบ่อคำ อ.เมือง จ.กำแพงเพชร
 4. กลุ่มผู้ใช้น้ำอ่างเก็บน้ำห้วยก้อต ต.ร่องเคาะ อ.วังเหนือ จ.ลำปาง
 5. กลุ่มผู้ใช้น้ำบ้านยางอ้อยใต้ ต.เวียงตาล อ.ห้างฉัตร จ.ลำปาง
 6. กลุ่มผู้ใช้น้ำบ้านแม่ระวาน ต.ยกกระบัตร อ.สามเงา จ.ตาก
 7. กลุ่มผู้ใช้น้ำบ้านดอนเงิน ต.ออย อ.ปง จ.พะเยา
 8. กลุ่มผู้ใช้น้ำอ่างเก็บน้ำห้วยแม่สินเฉลิมพระเกียรติ ต.นาขุน อ.วังชิ้น จ.แพร่
 9. กลุ่มผู้ใช้น้ำ ต.ท่าทอง อ.สวรรคโลก จ.สุโขทัย
 10. กลุ่มผู้ใช้น้ำองค์การบริหารส่วนตำบลล่อรวม อ.พิชัย จ.อุตรดิตถ์
 11. กลุ่มผู้ใช้น้ำ หมู่ที่ 4 ต.ชาติตระการ อ.ชาติตระการ จ.พิษณุโลก
 12. กลุ่มผู้ใช้น้ำองค์การบริหารส่วนตำบลป่าประดาด อ.บางมูลนาก จ.พิจิตร
 13. กลุ่มอนุรักษ์พื้นที่ชุ่มน้ำบึงเสนาท อ.เมือง จ.นครสวรรค์
 14. กลุ่มผู้ใช้น้ำบึงสายไหม-บึงระแหง ต.บ้านมะเกลือ อ.เมือง จ.นครสวรรค์
 15. กลุ่มผู้ใช้น้ำ ต.หนองมะโมง อ.หนองมะโมง จ.ชัยนาท

ภาพที่ 4.2 ที่ตั้งชุมชนของเครือข่ายกลุ่มผู้ใช้น้ำในกลุ่มน้ำปิง วัง ยม น่าน และเจ้าพระยาตอนบน

2.2.2 เครื่องช่วยผู้ใช้น้ำในกลุ่มน้ำปิง วัง ยม น่าน และเจ้าพระยาตอนบน ประกอบด้วยตัวแทนสมาชิกจากกลุ่มผู้ใช้น้ำกลุ่มละ 1 ท่าน มีบทบาทหน้าที่จัดทำยุทธศาสตร์และแผนงานเครื่องช่วยประสานงานกับชุมชนและภาครัฐที่เกี่ยวข้อง เผยแพร่ประชาสัมพันธ์กิจกรรมของเครื่องช่วย แลกเปลี่ยนข้อมูลข่าวสารระหว่างเครื่องช่วยกลุ่มน้ำ ประสานงานเครื่องช่วยกับหน่วยงานภาคเอกชนในการบริหารจัดการทรัพยากรน้ำ ฯลฯ โครงสร้างของเครื่องช่วยมีการจัดตั้งคณะทำงานเครื่องช่วยการบริหารจัดการทรัพยากรน้ำของชุมชนในกลุ่มน้ำปิง วัง ยม น่าน และเจ้าพระยาตอนบน มาจากตัวแทนของผู้ใช้น้ำจำนวน 15 คน ดังนี้

ตารางที่ 4.2 โครงสร้างเครื่องช่วยผู้ใช้น้ำในกลุ่มน้ำปิง วัง ยม น่าน และเจ้าพระยาตอนบน

ชื่อ-นามสกุล	ตำแหน่ง	ตัวแทนกลุ่มผู้ใช้น้ำ
นายกิตติ วงษ์เมืองแก่น	ประธานคณะทำงาน	กลุ่มผู้ใช้น้ำบ้านแม่ระวาน (ลุ่มน้ำวัง)
นายเนียน ดาราโพธิ์	รองประธาน	กลุ่มผู้ใช้น้ำ ต.หนองมะโมง (ลุ่มน้ำเจ้าพระยาตอนบน)
นายถาวร ลอยมณี	รองประธาน	กลุ่มผู้ใช้น้ำ ต.ท่าทอง (ลุ่มน้ำยม)
นางเยาวเรศ ริดจุงพีช	เหรัญญิก	องค์การบริหารส่วนตำบลคอรัม (ลุ่มน้ำน่าน)
นางสาวนารี เวียงคำ	ประชาสัมพันธ์	กลุ่มผู้ใช้น้ำบ้านดอนเงิน (ลุ่มน้ำยม)
นายสมศักดิ์ ปู่จ่าย	ประชาสัมพันธ์	กลุ่มผู้ใช้น้ำบึงสายไหม-บึงระหุ้ง (ลุ่มน้ำเจ้าพระยาตอนบน)
นางสมพร สุขะมหาชาติ	คณะทำงาน	กลุ่มผู้ใช้น้ำฝายห้วยลานสาาง (ลุ่มน้ำปิง)
นายวิจิรา วชิรินคร	คณะทำงาน	ชุมชนเครื่องช่วยคลองแม่ข่า (ลุ่มน้ำปิง)
นายวิเชียร ท่ามา	คณะทำงาน	กลุ่มผู้ใช้น้ำอ่างเก็บน้ำห้วยก้อด (ลุ่มน้ำวัง)
นายสมบัติ ประโยชน์ดี	คณะทำงาน	องค์การบริหารส่วนตำบลลำประดาศา (ลุ่มน้ำน่าน)
นางบัววิวิ ลาสม	คณะทำงาน	กลุ่มผู้ใช้น้ำหมู่ที่ 4 ต.ชาติตระการ (ลุ่มน้ำน่าน)
นายสุธี พันธุ์สุข	คณะทำงาน	กลุ่มอนุรักษ์พื้นที่ชุ่มน้ำบึงเสนาท (ลุ่มน้ำเจ้าพระยาตอนบน)
นายบุญช่วย อินตานวล	คณะทำงาน	กลุ่มผู้ใช้น้ำบ้านยางอ้อยใต้ (ลุ่มน้ำวัง)
นายอุตร ไม้้งอก	คณะทำงาน	กลุ่มผู้ใช้น้ำอ่างเก็บน้ำห้วยแม่สิน (ลุ่มน้ำยม)
นายเกษม สีข่า	เลขานุการ	กลุ่มผู้ใช้น้ำฝายน้ำล้นท่าเสากระโดง (ลุ่มน้ำปิง)



ภาพที่ 4.3 โครงสร้างเครือข่ายการบริหารจัดการทรัพยากรน้ำของชุมชนในกลุ่มน้ำปิง วัง ยม น่าน และเจ้าพระยาตอนบน

2.2 บทบาทหน้าที่ที่ควรจะเป็น

2.2.1 บทบาทหน้าที่ของผู้บริหารคณะกรรมการเครือข่าย มีรายละเอียดดังนี้

1) ประธานคณะกรรมการเครือข่าย มีบทบาทหน้าที่บริหารงานเครือข่ายการบริหารจัดการทรัพยากรน้ำของชุมชนในกลุ่มน้ำปิง วัง ยม น่าน และเจ้าพระยาตอนบนให้สำเร็จตามวัตถุประสงค์ที่กำหนดไว้ ตลอดถึงวางแผนการดำเนินงานของกลุ่ม ส่งเสริมสนับสนุนให้สมาชิกของเครือข่ายปฏิบัติตามนโยบาย แนวทาง หรือแผนการปฏิบัติงานของเครือข่ายตามข้อกำหนดเครือข่าย

2) รองประธาน มีบทบาทหน้าที่ควบคุมการดำเนินงานของสมาชิกเครือข่ายให้เป็นไปตามที่เครือข่ายกำหนด ช่วยเหลือประธานในการจัดทำกิจกรรมตามที่ได้รับมอบหมาย และเป็นผู้รักษาการแทนเมื่อประธานไม่อยู่ หรือไม่สามารถปฏิบัติตามหน้าที่ได้

3) ประชาสัมพันธ์ มีบทบาทหน้าที่ติดต่อ ประสานงานและแจ้งข่าวสาร ซึ่งที่ประชุมได้ลงมติไว้แล้วให้แจ้งผู้เกี่ยวข้องทราบและดำเนินการต้อนรับหน่วยงานราชการหรือองค์กรภายนอกที่มาติดต่อกับเครือข่าย

4) เฝ้าระวัง มีบทบาทหน้าที่ดูแลและจัดทำบัญชีรายรับ รายจ่าย ควบคุมจัดเก็บและรักษาเอกสารที่เกี่ยวข้องกับการเงิน

5) เลขานุการ มีบทบาทหน้าที่จัดทำสรุปรายงานผลการดำเนินงานและการประชุมให้ประธานเครือข่ายทราบ ดำเนินงานในการจัดทำและเก็บรักษาเอกสารที่เกี่ยวข้องกับเครือข่าย

2.2.2 บทบาทหน้าที่ของคณะกรรมการเครือข่าย คณะทำงานเครือข่ายการบริหารจัดการทรัพยากรน้ำของชุมชนในกลุ่มน้ำปิง วัง ยม น่าน และเจ้าพระยาตอนบน มีหน้าที่ดังนี้

1) เป็นตัวแทนชุมชนในการดำเนินการจัดการภัยพิบัติและการบริหารจัดการทรัพยากรน้ำ

2) เสนอข้อมูล ปัญหาด้านการจัดการภัยพิบัติและการบริหารจัดการทรัพยากรน้ำ

3) ร่วมวิเคราะห์ วางแผน กำกับ ติดตามประเมินผลการแก้ปัญหา

4) ประสานงานภายในชุมชน ระหว่างชุมชน และกับหน่วยงานภาคีที่เกี่ยวข้อง

5) จัดระดมทรัพยากรที่เกี่ยวข้องและจำเป็นกับการทำกิจกรรมของเครือข่าย

6) ร่วมรณรงค์ให้ความรู้และสร้างความเข้าใจแก่ชุมชน ผู้ที่เกี่ยวข้อง และสังคม

7) กำหนดระเบียบข้อบังคับของเครือข่าย

8) อนุมัติรายงานสถานะทางการเงินของกองทุน

9) จัดให้มีการคัดเลือกตำแหน่งคณะกรรมการบริหารเครือข่ายที่ว่างลง

10) พิจารณารับและให้สมาชิกออก

11) กำหนดการประชุมใหญ่ของคณะกรรมการเครือข่าย

ตอนที่ 3 แผนการจัดการภัยพิบัติและการบริหารจัดการทรัพยากรน้ำ

จากการสัมมนาระดมสมองเครือข่ายผู้ใช้น้ำในกลุ่มน้ำปิง วัง ยม น่าน และเจ้าพระยาตอนบน ได้ดำเนินการวิเคราะห์สภาพแวดล้อม วิเคราะห์ศักยภาพเพื่อประเมินสถานการณ์ของเครือข่ายผู้ใช้น้ำในกลุ่มน้ำ ปิง วัง ยม น่าน และเจ้าพระยาตอนบน จากนั้นนำข้อมูลที่ได้มากำหนดแผนการจัดการภัยพิบัติและการบริหารจัดการทรัพยากรน้ำ แผนงาน กิจกรรม/โครงการของเครือข่ายการบริหารจัดการทรัพยากรน้ำของชุมชนในกลุ่มน้ำปิง วัง ยม น่าน และเจ้าพระยาตอนบน ดังนี้

3.1 การวิเคราะห์สภาพแวดล้อม วิเคราะห์ศักยภาพเพื่อประเมินสถานการณ์ของเครือข่ายผู้ใช้น้ำในกลุ่มน้ำ ปิง วัง ยม น่าน และเจ้าพระยาตอนบน ดังแสดงในตารางที่ 4.3

ตารางที่ 4.3 การวิเคราะห์สภาพแวดล้อมของเครือข่ายผู้ใช้น้ำในกลุ่มน้ำปิง วัง ยม น่าน และเจ้าพระยาตอนบน

จุดแข็งของเครือข่ายการบริหารจัดการทรัพยากรน้ำของชุมชนในกลุ่มน้ำปิง วัง ยม น่าน และเจ้าพระยาตอนบน	จุดอ่อนของเครือข่ายการบริหารจัดการทรัพยากรน้ำของชุมชนในกลุ่มน้ำปิง วัง ยม น่าน และเจ้าพระยาตอนบน
<p>1. ผู้นำชุมชน มีวิสัยทัศน์และมีความรู้ความสามารถในการทำงานร่วมกับชุมชนและองค์กรที่เกี่ยวข้อง มีความเสียสละ ทำงานอย่างจริงจัง มีความรอบรู้สามารถให้ข้อมูลกับชาวบ้านได้ มีความสัมพันธ์อันดีระหว่างลูกบ้าน บางพื้นที่มีการชี้แจง ส่งเสริมการลงทุนในการจัดการน้ำของกลุ่มและสร้างสำนึกที่ดีในการดูแลทรัพยากรน้ำให้แก่ชุมชน</p> <p>2. สมาชิก</p> <p>2.1 มีจิตสำนึกว่าน้ำเป็นปัญหาร่วมกัน ทำให้การแก้ปัญหาเป็นไปในทิศทางเดียวกัน</p> <p>2.2 มีจิตอาสาเสียสละ ในการทำงานเพื่อส่วนรวมและช่วยเหลือซึ่งกันและกัน</p> <p>2.3 มีความสัมพันธ์อันดี มีความสามัคคี ความเอื้ออาทรต่อกัน ในการบริหารจัดการน้ำ</p>	<p>1. ผู้นำชุมชน ขาดการสร้างผู้นำชุมชนจากเยาวชนและคนรุ่นใหม่ ในการสืบทอดการดูแลทรัพยากรน้ำของชุมชน</p> <p>2. สมาชิก</p> <p>2.1 แต่ละกลุ่ม/ชุมชนมีที่มาแตกต่างกัน สภาพปัญหาและบริบทแตกต่างกัน</p> <p>2.2 ขาดกำลังบุคลากรที่มีความรู้ความสามารถในการบริหารจัดการน้ำ</p> <p>2.3 ขาดแรงจูงใจ และเป้าหมายร่วมกัน</p> <p>2.4 ยังขาดโอกาสในการเข้าไปมีส่วนร่วมในการบริหารจัดการทรัพยากรน้ำในระดับต่างๆ ได้แก่ ท้องถิ่น จังหวัด กลุ่มน้ำ ภาค ชาติ และนานาชาติ</p>

ตารางที่ 4.3 (ต่อ)

จุดแข็งของเครือข่ายการบริหารจัดการทรัพยากรน้ำ ของชุมชนในลุ่มน้ำปิง วัง ยม น่าน และเจ้าพระยาตอนบน	จุดอ่อนของเครือข่ายการบริหารจัดการ ทรัพยากรน้ำของชุมชนในลุ่มน้ำปิง วัง ยม น่าน และเจ้าพระยาตอนบน
<p>2.4 มีการแลกเปลี่ยนเรียนรู้และประสบการณ์ ร่วมกัน</p> <p>2.5 ให้ความสำคัญในการอนุรักษ์พื้นที่ป่าต้นน้ำ</p> <p>2.6 มีกรรมการลุ่มน้ำปิง วัง ยม และน่านเป็น สมาชิกของเครือข่าย</p>	<p>2.5 ขาดข้อมูลและองค์ความรู้ที่สมบูรณ์ ทันสมัยอย่างเพียงพอที่จะใช้ในการวางแผนและ ตัดสินใจ</p> <p>2.6 กลุ่มผู้ใช้น้ำของเครือข่ายบางกลุ่ม การควบคุม ติดตาม และประเมินผลยังไม่ชัดเจน เนื่องจากการบริหารจัดการร่วมกับองค์กร ปกครองส่วนท้องถิ่น เช่น ในกลุ่มผู้ใช้น้ำใน ลุ่มน้ำเจ้าพระยาตอนบน</p>
<p>3. ชุมชนและสถานะแวดล้อม</p> <p>3.1 มีวัฒนธรรมและประเพณีของท้องถิ่น ในการอนุรักษ์ทรัพยากรน้ำ ทรัพยากรธรรมชาติและ สิ่งแวดล้อม</p> <p>3.2 มีองค์ความรู้และภูมิปัญญาท้องถิ่นในการ จัดการภัยพิบัติและการบริหารจัดการทรัพยากรน้ำ และทรัพยากรธรรมชาติอื่นๆ</p> <p>3.3 มีกฎระเบียบที่เหมาะสมตามแต่ละพื้นที่</p> <p>3.4 มีทรัพยากรธรรมชาติที่อุดมสมบูรณ์ เป็นทุน ทางธรรมชาติและมีจุดเด่น ซึ่งเอื้อต่อการสร้างอาชีพ และจัดการท่องเที่ยวเชิงนิเวศ</p> <p>3.5 มีการระดมแรงงานและทุนทรัพย์ภายในชุมชน ในการพัฒนา บริหารจัดการและดูแลทำนุบำรุง แหล่งน้ำ การส่งน้ำและแหล่งเก็บน้ำ เช่น ท่อส่งน้ำ ถังเก็บน้ำ เครื่องสูบน้ำ ฝายชะลอน้ำ เป็นต้น</p>	<p>3. ชุมชนและสถานะแวดล้อม</p> <p>3.1. ชุมชนส่วนใหญ่ไม่มีการจัดทำฐานข้อมูล ทางด้านทรัพยากรน้ำสำหรับการบริหารจัดการ</p> <p>3.2 ขาดความรู้ความเข้าใจในการจัดการน้ำ ขาดจิตสำนึกในการใช้น้ำอย่างประหยัด ขาดความตระหนักถึงความสำคัญในการอนุรักษ์ ป่าไม้</p> <p>3.3 มีการบุกรุกพื้นที่ทำให้สภาพพื้นที่ ป่าต้นน้ำถูกทำลาย</p> <p>3.4 สภาพภูมิประเทศของพื้นที่ต้นน้ำ ค่อนข้างลาดชัน มักเกิดปัญหาน้ำป่าไหลหลาก เข้าท่วมพื้นที่อย่างรวดเร็ว</p> <p>3.5 สภาพพื้นที่ของกลุ่มน้ำต่างๆ ทำให้ เป็นอุปสรรคในการจัดสรรน้ำเพื่อการชลประทาน</p> <p>3.6 โครงการพัฒนาแหล่งน้ำต่างๆ ขาดการ บำรุงรักษาไม่สามารถใช้งานได้เต็มประสิทธิภาพ</p> <p>3.7 ปัญหาสิ่งปลูกสร้างต่างๆ รุกล้ำทางน้ำ สาธารณะ ทำให้มีปัญหาการระบายน้ำ</p>

ตารางที่ 4.3 (ต่อ)

จุดแข็งของเครือข่ายการบริหารจัดการทรัพยากรน้ำ ของชุมชนในลุ่มน้ำปิง วัง ยม น่าน และเจ้าพระยาตอนบน	จุดอ่อนของเครือข่ายการบริหารจัดการ ทรัพยากรน้ำของชุมชนในลุ่มน้ำปิง วัง ยม น่าน และเจ้าพระยาตอนบน
<p>3.6 มีการรวมกลุ่มกันเป็นกลุ่มผู้ใช้น้ำ/หรือจัดตั้งองค์กรในการจัดการน้ำของชุมชน มีกิจกรรมต่างๆ ดูแลควบคุมการใช้น้ำ การชำระค่าน้ำ การเก็บค่าน้ำ มีกิจกรรมจัดการและดูแลประปาหมู่บ้าน การวางถังเก็บน้ำ ตรวจสอบท่อชำรุด ขยะต้นเขินในแหล่งเก็บน้ำ มีกิจกรรมตรวจตราการใช้น้ำของชุมชน เช่น การเปิดน้ำทิ้ง การลักลอบใช้น้ำ เป็นต้น</p> <p>3.7 มีกลุ่มอนุรักษ์พิทักษ์ป่าทรัพยากรและสิ่งแวดล้อมของชุมชน จัดกิจกรรมเพื่ออนุรักษ์ทรัพยากร เช่น การทำแนวกันไฟ การปลูกป่าชุมชน เพื่อสร้างความชุ่มชื้นในดิน การทำฝายชะลอน้ำ</p> <p>3.8 มีการสำรวจ ศึกษา แหล่งน้ำของชุมชนอย่างสม่ำเสมอ ได้เรียนรู้จากการทำงานด้วยตนเอง และจากหน่วยงานอื่นเพื่อปรับการทำงานของตนเอง มีการเรียนรู้ร่วมกัน จัดทำแผนงานโครงการในการจัดการน้ำ</p> <p>3.9 มีพื้นที่เป็นแหล่งผลิตการเกษตรที่หลากหลายของกลุ่มน้ำ</p> <p>3.10 ชุมชนบางแห่งมีศักยภาพสูงในการพัฒนาธนาคารน้ำใต้ดิน เช่น กลุ่มผู้ใช้น้ำตำบลหนองมะโมง ลุ่มน้ำเจ้าพระยาตอนบน และกลุ่มผู้ใช้น้ำฝายน้ำล้นท่าเสากระโดง ลุ่มน้ำปิง เป็นต้น</p> <p>3.11 มีศูนย์เรียนรู้ในชุมชน เช่น กลุ่มผู้ใช้น้ำบ้านแม่ระวาน ลุ่มน้ำวัง อบต.คอรุม ลุ่มน้ำน่าน และกลุ่มผู้ใช้น้ำตำบลหนองมะโมง ลุ่มน้ำเจ้าพระยาตอนบน เป็นต้น</p> <p>3.12 มีเครือข่ายเป็นช่องทางและโอกาสในการผลักดันและขับเคลื่อนเชิงนโยบาย</p>	<p>3.8 ปัญหาการใช้สารเคมีในพื้นที่ต้นน้ำ</p> <p>3.9 การเปลี่ยนแปลงวิถีชีวิตของคนในชุมชน ทำให้เห็นคุณค่าความสำคัญของน้ำลดลง</p> <p>3.10 ปัญหาคุณภาพน้ำในพื้นที่ชุมชนเมือง การจัดการน้ำทิ้งและการจัดการขยะยังไม่เหมาะสม</p> <p>3.11 พื้นที่ลุ่มน้ำตอนล่าง (ชุมชนในจังหวัดนครสวรรค์ ลุ่มน้ำเจ้าพระยา) ได้รับผลกระทบจากการระบายน้ำในช่วงฤดูฝน ทำให้เกิดน้ำท่วมในช่วงฤดูน้ำหลาก</p> <p>3.12 ขาดการจัดทำแผนงาน/กิจกรรมของเครือข่าย การเชื่อมโยงแผนงานระดับชุมชนสู่ระดับลุ่มน้ำ การรวมกลุ่มในการบริหารจัดการทรัพยากรน้ำของชุมชนในลุ่มน้ำปิง วัง ยม น่าน และเจ้าพระยาตอนบนยังไม่ชัดเจน</p>

ตารางที่ 4.3 (ต่อ)

โอกาสของเครือข่ายการบริหารจัดการทรัพยากรน้ำ ของชุมชนในลุ่มน้ำปิง วัง ยม น่าน และเจ้าพระยาตอนบน	อุปสรรคของเครือข่ายการบริหารจัดการ ทรัพยากรน้ำของชุมชนในลุ่มน้ำปิง วัง ยม น่าน และเจ้าพระยาตอนบน
<p>1. นโยบายของรัฐ</p> <p>1.1 นโยบายและทิศทางของประเทศได้ให้ความสำคัญ และอำนาจในการตัดสินใจแก่คณะกรรมการลุ่มน้ำในการจัดการทรัพยากรน้ำ</p> <p>1.2 รัฐบาลมีนโยบายในการบริหารจัดการลุ่มน้ำอย่างเป็นระบบ</p> <p>1.3 มีคณะกรรมการระดับชาติกำหนดนโยบายในการบริหารจัดการน้ำ</p> <p>1.4 มีพระราชบัญญัติน้ำเอื้อต่อกลุ่มผู้ใช้น้ำ</p> <p>2. หน่วยงานภาครัฐและภาคเอกชน</p> <p>2.1 มีสำนักงานทรัพยากรน้ำแห่งชาติเข้ามากำกับนโยบายการบริหารจัดการทรัพยากรน้ำ</p> <p>2.2 กรมทรัพยากรน้ำและหน่วยงานที่เกี่ยวข้องให้ความสำคัญในการพัฒนาแหล่งน้ำและการจัดหา</p> <p>2.3 มีหน่วยงานระดับท้องถิ่น ตลอดจนสถาบันการศึกษาที่พร้อมส่งเสริมการปลูกจิตสำนึกด้านการอนุรักษ์ทรัพยากรธรรมชาติและสิ่งแวดล้อม</p> <p>2.4 หลายหน่วยงานตั้งแต่ระดับนโยบายจนถึงระดับปฏิบัติในพื้นที่เริ่มให้ความสำคัญกับการมีส่วนร่วมของภาคประชาชน</p> <p>2.5 เมืองครุภาคเอกชน เข้ามาหนุนเสริมการทำงานของชุมชนบริหารจัดการทรัพยากรน้ำ (CSR)</p> <p>2.6 มีการเชื่อมโยงเครือข่ายกับหน่วยงานอื่น ๆ ในการจัดการทรัพยากรน้ำ เช่น ทสม. เป็นต้น</p>	<p>1. นโยบายของรัฐ</p> <p>1.1 นโยบายของภาครัฐฯ ไม่สอดคล้องกับความต้องการของชุมชน</p> <p>1.2 การจัดทำยุทธศาสตร์ลุ่มน้ำยังขาดการบูรณาการของทุกหน่วยงานร่วมกันอย่างแท้จริง</p> <p>1.3 ขาดความชัดเจนในบทบาททิศทางในลุ่มน้ำสาขาย่อย รวมถึงการใช้บทเรียนข้อเสนอในการเชื่อมโยงและให้เห็นความสำคัญและความตระหนักของลุ่มน้ำสาขาย่อยสู่ลุ่มน้ำหลัก</p> <p>1.4 ปัญหาเอกสารสิทธิ์ของราษฎรกับพื้นที่ป่า</p> <p>1.5 ความซ้ำซ้อนในการดำเนินโครงการของภาครัฐ</p> <p>2. หน่วยงานภาครัฐและภาคเอกชน</p> <p>2.1 มีหน่วยงานที่เกี่ยวข้องของหลายหน่วยงานที่มีภารกิจเกี่ยวกับการจัดการทรัพยากรน้ำยังขาดการทำงานแบบบูรณาการ</p> <p>2.2 ปัญหาความมีเอกภาพในการบริหารจัดการทรัพยากรน้ำ เนื่องจากมีหลายหน่วยงานเข้ามาเกี่ยวข้อง</p> <p>2.3 บทบาทหน้าที่ในการบริหารจัดการน้ำของหน่วยงานภาครัฐยังไม่ชัดเจน ยังขาดเจ้าภาพ ถึงแม้จะมีหลายหน่วยงานแต่ยังไม่มีบูรณาการแผนและการทำงานร่วมกัน</p> <p>2.4 กฎหมายและระเบียบที่เกี่ยวข้องกับพื้นที่ป่าและทรัพยากรยังล้าสมัย ไม่เอื้อให้ชุมชนเข้าไปใช้ประโยชน์และพัฒนาพื้นที่</p>

ตารางที่ 4.3 (ต่อ)

โอกาสของเครือข่ายการบริหารจัดการทรัพยากรน้ำ ของชุมชนในลุ่มน้ำปิง วัง ยม น่าน และเจ้าพระยาตอนบน	อุปสรรคของเครือข่ายการบริหารจัดการ ทรัพยากรน้ำของชุมชนในลุ่มน้ำปิง วัง ยม น่าน และเจ้าพระยาตอนบน
<p>2.7 มีหลายหน่วยงานทั้งภาครัฐและเอกชนเข้ามาสนับสนุนในการพัฒนาชุมชน</p> <p>2.8 การประสานความร่วมมือระหว่างภาคีภาครัฐ เอกชน และชุมชนมีทิศทางดีขึ้น</p> <p>2.9 มีโครงการพระราชดำริในพื้นที่เกี่ยวกับการอนุรักษ์ทรัพยากรป่าไม้/โครงการพระราชดำริสนับสนุนทำฝายน้ำล้น โครงการสร้างป่าสร้างรายได้ เป็นต้น</p> <p>3. องค์การระหว่างประเทศ</p> <p>3.1 องค์การระหว่างประเทศหลายหน่วยงานพร้อมให้ความช่วยเหลือสนับสนุน</p> <p>3.2 เริ่มมีการร่วมงานและการประสานงาน เรื่องการจัดการทรัพยากรน้ำระหว่างประเทศในระดับภูมิภาค</p> <p>3.3 วาระการพัฒนาอย่างยั่งยืน (SDG) โดย UN เอื้อและหนุนต่อการจัดการทรัพยากรน้ำ</p>	<p>2.5 งบประมาณบางพื้นที่ไปไม่ถึงระดับผู้ปฏิบัติงาน</p> <p>2.6 การติดตามผลการดำเนินงานในพื้นที่ของกรรมการลุ่มน้ำไม่ต่อเนื่องและองค์ประกอบในคณะกรรมการมีสัดส่วนไม่เหมาะสมระหว่างภาครัฐกับภาคประชาชน</p> <p>2.7 ข้อยกจำกัดด้านงบประมาณและบุคลากรที่มีความรู้ความสามารถเฉพาะด้าน</p> <p>2.8 ขาดงบประมาณในการบริหารจัดการน้ำ โดยเฉพาะงบประมาณขององค์กรปกครองส่วนท้องถิ่นมีจำนวนน้อยไม่เพียงพอกับการแก้ไขปัญหาของชุมชน</p> <p>2.9 มีการคัดค้านโครงการพัฒนาแหล่งน้ำในบางพื้นที่</p> <p>2.10 การปฏิบัติงานของเจ้าหน้าที่ในการอนุรักษ์ทรัพยากรป่าไม้ บางครั้งถูกแทรกแซงจากบุคคล/หน่วยงานอื่น</p> <p>2.11 แผนงานของบางหน่วยงานไม่ตรงกับความต้องการในการจัดการน้ำของชุมชน</p> <p>2.12 มีการใช้ประโยชน์ที่ดินในพื้นที่ต้นน้ำลำธารอย่างไม่เหมาะสมจากบางหน่วยงานทำให้พื้นที่ป่าและแหล่งต้นน้ำเสียหาย</p> <p>2.13 ระบบนิเวศทางธรรมชาติ พื้นที่ต้นน้ำบางส่วนยังมีความเสี่ยงต่อการเกิดไฟป่า การกัดเซาะพังทลายและดินถล่ม</p> <p>2.14 หน่วยงานที่เกี่ยวข้องขาดการติดตามประเมินผลโครงการอย่างต่อเนื่อง</p>

ตารางที่ 4.3 (ต่อ)

โอกาสของเครือข่ายการบริหารจัดการทรัพยากรน้ำ ของชุมชนในลุ่มน้ำปิง วัง ยม น่าน และเจ้าพระยาตอนบน	อุปสรรคของเครือข่ายการบริหารจัดการ ทรัพยากรน้ำของชุมชนในลุ่มน้ำปิง วัง ยม น่าน และเจ้าพระยาตอนบน
	2.15 ยังไม่มีการถ่ายโอนภารกิจและ งบประมาณให้ท้องถิ่นเป็นผู้ดำเนินการโครงการ ขนาดเล็กในชุมชน ในด้านทรัพยากรน้ำ

3.2 แผนการจัดการภัยพิบัติและการบริหารจัดการทรัพยากรน้ำของเครือข่าย จากการ
สัมมนาเชิงปฏิบัติการแบบมีส่วนร่วม ประกอบด้วย 6 ด้าน ได้แก่ ด้านเครือข่ายและการขับเคลื่อน
ด้านประเพณี/วัฒนธรรมทรัพยากรน้ำ ด้านพัฒนาศักยภาพและหนุนเสริม ด้านการระดมทุน ด้านการ
สื่อสาร/ประชาสัมพันธ์และรณรงค์ และด้านการจัดการภัยพิบัติและการบริหารจัดการทรัพยากรน้ำของ
เครือข่าย โดยมีรายละเอียดดังนี้

1. ด้านเครือข่ายและการขับเคลื่อน

แผนงาน	วัตถุประสงค์	เป้าหมาย	แนวทางการ ขับเคลื่อน	หน่วยงานที่เกี่ยวข้อง
1. การขยาย เครือข่ายฯ	เพื่อขยายเครือข่าย	ขยายเครือข่ายเดิม ของกลุ่มผู้ใช้น้ำทั้ง 15 ชุมชน เพิ่มเติม	การประชาสัมพันธ์ และการประชุม ร่วมกัน	- องค์กรปกครองส่วนท้องถิ่น - กรมทรัพยากรน้ำ - มหาวิทยาลัยสุโขทัย ธรรมาธิราช
2. การประชุม คณะกรรมการ เครือข่ายฯ (การแลกเปลี่ยน การจัดทำข้อเสนอ เชิงนโยบาย)	เพื่อจัดทำ ข้อเสนอแนะ เชิงนโยบาย แผนการบริหาร จัดการเครือข่าย และอื่นๆ	ประชุมอย่างน้อย ปีละ 1 ครั้ง	การประชุมร่วมกัน	- คณะทำงานเครือข่ายฯ

2. ด้านประเพณี/วัฒนธรรมทรัพยากรน้ำ

แผนงาน	วัตถุประสงค์	เป้าหมาย	แนวทางการขับเคลื่อน	หน่วยงานที่เกี่ยวข้อง
1. พิธีสืบชะตาแม่น้ำ งานแม่ข้ามทานที่ งานสังฆานต์ล่อง	1. เพื่ออนุรักษ์ และสืบทอด ประเพณี	ชุมชนเครือข่าย คลองแม่ข่า	การประชาสัมพันธ์ และการมีส่วนร่วม ของแต่ละชุมชน	- กลุ่มชาติพันธุ์ในพื้นที่ - วัดในพื้นที่ - องค์กรปกครองส่วนท้องถิ่น - องค์กรบริหารส่วนจังหวัด - กรมทรัพยากรน้ำ - การท่องเที่ยวแห่งประเทศไทย - ท่องเที่ยวและกีฬาจังหวัด - สถาบันการศึกษา
2. พิธีเลี้ยงผีฝาย	2. เพื่อเก็บข้อมูล และถอดบทเรียน	- กลุ่มผู้ใช้น้ำ ฝายห้วยลานสาม - กลุ่มผู้ใช้น้ำ ฝายน้ำล้น ท่าเสากระโดง - กลุ่มผู้ใช้น้ำ บ้านยางอ้อยใต้ - กลุ่มผู้ใช้น้ำ บ้านแม่ระวาน - กลุ่มผู้ใช้น้ำ บ้านดอนเงิน - กลุ่มผู้ใช้น้ำหมู่ที่ 4 ต.ชาติตระการ		
3. พิธีบวชป่า		- กลุ่มผู้ใช้น้ำ อ่างเก็บน้ำ ห้วยก้อด - กลุ่มผู้ใช้น้ำ ต.ท่าทอง		
4. พิธีเลี้ยงผีขุนน้ำ		- กลุ่มผู้ใช้น้ำ อ่างเก็บน้ำแม่สิน เฉลิมพระเกียรติ - กลุ่มผู้ใช้น้ำ บ้านดอนเงิน		
5. พิธีแห่นางแม่/ แม่นางดั่ง		กลุ่มผู้ใช้น้ำหมู่ที่ 4 ต.ชาติตระการ		

3. ด้านพัฒนาศักยภาพและทุนเสริม

แผนงาน	วัตถุประสงค์	เป้าหมาย	แนวทางการขับเคลื่อน	หน่วยงานที่เกี่ยวข้อง
1. การอบรมพัฒนาศักยภาพเครือข่าย	เพื่อให้เครือข่ายมีความรู้ในด้าน <ul style="list-style-type: none"> - การจัดการภัยพิบัติและการบริหารจัดการทรัพยากรน้ำ - การจัดการ KM - การจัดการความรู้ - การพัฒนาฐานข้อมูล 	เครือข่ายผู้ใช้น้ำทั้ง 15 ชุมชน	<ul style="list-style-type: none"> - การอบรม - การศึกษาดูงาน 	<ul style="list-style-type: none"> - องค์กรปกครองส่วนท้องถิ่น - กรมทรัพยากรน้ำ - สถาบันการศึกษา
2. การเชื่อมโยงภาคี	<ol style="list-style-type: none"> 1. เพื่อสร้างความร่วมมือระหว่างหน่วยงานเครือข่ายและหน่วยงานภาคีที่เกี่ยวข้อง 2. เพื่อเชื่อมโยงแผนของเครือข่ายกับหน่วยงานภาคีที่เกี่ยวข้อง 	<ul style="list-style-type: none"> - เครือข่ายผู้ใช้น้ำทั้ง 15 ชุมชน - หน่วยงานภาคีที่เกี่ยวข้อง - ประชุมปีละ 1 ครั้ง 	<ul style="list-style-type: none"> - การประชุม 	<ul style="list-style-type: none"> - องค์กรปกครองส่วนท้องถิ่น - กรมทรัพยากรน้ำ - หน่วยงานที่เกี่ยวข้องในด้านทรัพยากรน้ำ

4. ด้านการระดมทุน

แผนงาน	วัตถุประสงค์	เป้าหมาย	แนวทางการขับเคลื่อน	หน่วยงานที่เกี่ยวข้อง
1. วิ่งมินิมาราธอน การกุศลวิ่ง เพื่อน้ำ ครั้งที่ 1 ตำบลยกกระบัตร์ อำเภอสามเงา จังหวัดตาก	เพื่อระดมเงินเข้ากองทุน	- เครือข่ายผู้ใช้น้ำ ทั้ง 15 ชุมชน - ภาควิชาเครือข่าย ภายในพื้นที่ที่จัด	- การประชาสัมพันธ์ - การขอรับการสนับสนุน งบประมาณจากภาคีเครือข่าย	- ชมรมกำนันผู้ใหญ่บ้าน จ.ตาก - องค์กรปกครองส่วนท้องถิ่น - กรมทรัพยากรน้ำ - สถาบันการศึกษา - การท่องเที่ยวแห่งประเทศไทย - สำนักงานกองทุนสนับสนุนการสร้างเสริมสุขภาพ (สสส.) - ชมรมออกกำลังกายในพื้นที่
2. ทอดผ้าป่า	1. เพื่อระดมเงินเข้ากองทุน 2. เพื่อส่งเสริมการมีส่วนร่วมของกลุ่มผู้ใช้น้ำ	- เครือข่ายผู้ใช้น้ำ ทั้ง 15 ชุมชน ร่วมกันจัดกิจกรรมการปลูกป่า และกิจกรรมการสร้างฝายชะลอน้ำ	- การประชาสัมพันธ์ - การขอรับการสนับสนุน งบประมาณและวัสดุอุปกรณ์จากภาคีเครือข่าย	- วัด - องค์กรปกครองส่วนท้องถิ่น - กรมทรัพยากรน้ำ - สถาบันการศึกษา

5. ด้านการสื่อสาร/ประชาสัมพันธ์และรณรงค์

แผนงาน	วัตถุประสงค์	เป้าหมาย	แนวทางการขับเคลื่อน	หน่วยงานที่เกี่ยวข้อง
ประชาสัมพันธ์ในด้านการขับเคลื่อน - เครือข่ายและการขับเคลื่อน - ประเพณีวัฒนธรรม - พัฒนาศักยภาพและหนุนเสริม - การระดมทุน - การบริหารจัดการภัยพิบัติและการบริหารจัดการทรัพยากรน้ำ	เพื่อสื่อสารและการจัดกิจกรรมต่างๆ ไปยังกลุ่มเป้าหมาย	- เครือข่ายผู้ใช้น้ำ ทั้ง 15 ชุมชน	การสื่อสารผ่านทางโทรศัพท์ facebook Line แผ่นพับ และหนังสือทางราชการ	- องค์กรปกครองส่วนท้องถิ่น - กรมทรัพยากรน้ำ - สถาบันการศึกษา - หน่วยงานที่เกี่ยวข้องในด้านทรัพยากรน้ำ

6. ด้านการจัดการภัยพิบัติและการบริหารจัดการทรัพยากรน้ำของเครือข่าย

6.1 การบริหารจัดการพื้นที่ป่า

แผนงาน	วัตถุประสงค์	เป้าหมาย	แนวทางการขับเคลื่อน	หน่วยงานที่เกี่ยวข้อง
1. การจัดการป่าต้นน้ำ ป่าใช้สอย และป่าในพื้นที่ทำกิน	เพื่อเพิ่มพื้นที่ป่าต้นน้ำโดยการปลูกป่าในครัวเรือน ไม้ยืนต้น ไม้ผล	- เครือข่ายผู้ใช้ น้ำ ทั้ง 15 ชุมชน - ชุมชนภายในพื้นที่	- การส่งเสริมการปลูกป่าในครัวเรือน เช่น ไม้ยืนต้น ไม้ผล เป็นต้น	- องค์กรปกครองส่วนท้องถิ่น - สำนักงานเกษตรอำเภอ - กรมพัฒนาชุมชน - สหกรณ์จังหวัด
2. การจัดทำโครงการสร้างป่าสร้างรายได้	1. เพื่อขับเคลื่อนโครงการสร้างป่าสร้างรายได้ 2. เพื่อให้ชุมชนได้ความรู้ในการดำเนินชีวิตตามแนวทางเศรษฐกิจพอเพียง 3. เพื่อให้ชุมชนมีความรู้และตระหนักถึงการรักษาทรัพยากรธรรมชาติและสิ่งแวดล้อม		- การนำหลักเศรษฐกิจพอเพียงมาประยุกต์ใช้ในการดำเนินชีวิต - การให้ความรู้ความเข้าใจถึงการรักษาทรัพยากรธรรมชาติและสิ่งแวดล้อม	- กรมป่าไม้ - กรมอุทยานแห่งชาติ สัตว์ป่า และพันธุ์พืช - สำนักงานทรัพยากรธรรมชาติและสิ่งแวดล้อม
3. การสร้างกระบวนการมีส่วนร่วมของชุมชนในการดูแลรักษาและใช้ประโยชน์จากป่าไม้	เพื่อสร้างการมีส่วนร่วมของชุมชนในการบริหารจัดการทรัพยากรป่าไม้		- การเชิญชวนชาวบ้านให้เข้ามามีส่วนร่วม เช่น การปลูกป่าในวันสำคัญ การบวชป่า เป็นต้น	
4. การสร้างฝายต้นน้ำ	เพื่อเพิ่มความชุ่มชื้นให้กับทรัพยากรน้ำภายในพื้นที่		- การจัดทำกิจกรรมสร้างฝายชะลอน้ำ	

แผนงาน	วัตถุประสงค์	เป้าหมาย	แนวทางการขับเคลื่อน	หน่วยงานที่เกี่ยวข้อง
5. การส่งเสริมและพัฒนาอาชีพด้านป่านไม้	เพื่อพัฒนาและส่งเสริมอาชีพด้านป่านไม้ให้แก่ชุมชนในเป้าหมาย	- เครือข่ายผู้ใช้น้ำ ทั้ง 15 ชุมชน - ชุมชนภายในพื้นที่	- การจัดฝึกอบรมหรือฝึกอาชีพนำทรัพยากรที่มีอยู่ในท้องถิ่นมาแปรรูปเป็นผลิตภัณฑ์	

6.2 การบริหารจัดการทรัพยากรดิน

แผนงาน	วัตถุประสงค์	เป้าหมาย	แนวทางการขับเคลื่อน	หน่วยงานที่เกี่ยวข้อง
1. การใช้ประโยชน์ที่ดิน	1. เพื่อให้การปลูกพืชเหมาะสมกับสมรรถนะของที่ดิน 2. เพื่อส่งเสริมการนำหลักเศรษฐกิจพอเพียงมาประยุกต์ใช้ในการจัดระบบการปลูกพืช	- เครือข่ายผู้ใช้น้ำ ทั้ง 15 ชุมชน	- การส่งเสริมการปลูกพืชที่เหมาะสมกับพื้นที่ - การนำหลักเศรษฐกิจพอเพียงมาประยุกต์ใช้ในการจัดระบบการปลูกพืช	- สำนักงานพัฒนาที่ดินจังหวัด - สำนักงานเกษตรจังหวัด - สำนักงานป่าไม้จังหวัด - องค์กรปกครองส่วนท้องถิ่น - กรมอุทยานแห่งชาติ สัตว์ป่า และพันธุ์พืช - กรมป่าไม้
2. การฟื้นฟูปรับปรุงดิน	1. เพื่อปรับปรุงสมบัติดินให้เหมาะสมต่อการปลูกพืช 2. เพื่อลดต้นทุนในการใช้ปุ๋ย 3. เพื่อสร้างความรู้ความเข้าใจในการปรับปรุงดิน		- การส่งเสริมการลดการใช้ปุ๋ยเคมี - การส่งเสริมการใช้ปุ๋ยอินทรีย์ในการปรับปรุงโครงสร้างดิน - การให้ความรู้เกี่ยวกับวิธีการปรับปรุงดิน	

6.3 การบริหารจัดการทรัพยากรน้ำทั้งระบบ

แผนงาน	วัตถุประสงค์	เป้าหมาย	แนวทางการขับเคลื่อน	หน่วยงานที่เกี่ยวข้อง
1. การจัดทำยุทธศาสตร์ลุ่มน้ำแบบมีส่วนร่วม	เพื่อเตรียมข้อเสนอด้านยุทธศาสตร์ให้กับหน่วยงาน	- เครือข่ายผู้ใช้น้ำ ทั้ง 15 ชุมชน	- การมีส่วนร่วมในการจัดทำยุทธศาสตร์ลุ่มน้ำ	- องค์กรปกครองส่วนท้องถิ่น - กรมทรัพยากรน้ำ - กรมชลประทาน - กรมที่ดิน
2. การปรับปรุงฐานข้อมูลเพื่อการบริหารจัดการทรัพยากรน้ำ	เพื่อการปรับปรุงฐานข้อมูลทรัพยากรน้ำเพื่อการบริหารจัดการ	- เครือข่ายผู้ใช้น้ำ ทั้ง 15 ชุมชน	- การขับเคลื่อนการทำงานด้วยกลุ่มของตนเองจากคนที่มีทักษะในการใช้เครื่องมือ	- กรมป่าไม้ - กรมอุทยานแห่งชาติ สัตว์ป่า และพันธุ์พืช - สำนักงานทรัพยากรธรรมชาติและสิ่งแวดล้อม
3. การพัฒนาปรับปรุงและฟื้นฟูแหล่งน้ำขนาดกลาง และขนาดเล็ก	เพื่อเพิ่มพื้นที่กักเก็บน้ำต้นทุน	- กลุ่มผู้ใช้น้ำ อ่างเก็บน้ำห้วยก้อด - กลุ่มผู้ใช้น้ำ อ่างเก็บน้ำแม่สินเฉลิมพระเกียรติ - กลุ่มผู้ใช้น้ำฝายน้ำล้นท่าเสากระโดง	- การจัดทำโครงการเพื่อขอรับการสนับสนุนการสูบน้ำ การเกษตรด้วยพลังงานไฟฟ้า, โครงการเชื่อมคลองส่งน้ำ และโครงการสร้างอ่างเก็บน้ำ	- หน่วยงานที่เกี่ยวข้องในด้านทรัพยากรน้ำ
4. การจัดหา/ปรับปรุงระบบจัดสรรน้ำระบบกระจายน้ำ โครงข่ายน้ำ	1. เพื่อให้ระบบการจัดสรรน้ำเป็นไปอย่างมีประสิทธิภาพ และทั่วถึง 2. เพื่อเพิ่มแหล่งน้ำต้นทุน	- กลุ่มผู้ใช้น้ำ บ้านยางอ้อยใต้ - กลุ่มผู้ใช้น้ำ อ่างเก็บน้ำแม่สินเฉลิมพระเกียรติ - องค์การบริหารส่วนตำบลลำประดาศ - องค์การบริหารส่วนตำบลคอรัม - กลุ่มผู้ใช้น้ำ ต.หนองมะโมง	- การประสานหน่วยงานเพื่อขอรับการสนับสนุนงบประมาณ	

แผนงาน	วัตถุประสงค์	เป้าหมาย	แนวทางการขับเคลื่อน	หน่วยงานที่เกี่ยวข้อง
5. การจัดทำและซ่อมแซมระบบประปาหมู่บ้านพร้อมแหล่งน้ำดิบ	เพื่อเพิ่มการจ่ายน้ำของระบบประปาหมู่บ้านเป็นไปอย่างมีประสิทธิภาพ	<ul style="list-style-type: none"> - กลุ่มผู้ใช้น้ำบ้านยางอ้อยใต้ - กลุ่มผู้ใช้น้ำอ่างเก็บน้ำห้วยก้อด - กลุ่มผู้ใช้น้ำหมู่ที่ 4 ต.ชาติตระการ - กลุ่มผู้ใช้น้ำฝายห้วยลานสาบ 	<ul style="list-style-type: none"> - การประสานกับเทศบาล หรืออบต. ในการจัดสรรขอรับงบประมาณ 	<ul style="list-style-type: none"> - องค์กรปกครองส่วนท้องถิ่น - กรมทรัพยากรน้ำ - กรมชลประทาน - กรมที่ดิน - กรมป่าไม้ - กรมอุทยานแห่งชาติ สัตว์ป่า และพันธุ์พืช - สำนักงานทรัพยากรธรรมชาติและสิ่งแวดล้อม
6. การก่อสร้างปรับปรุงระบบระบายน้ำและป้องกันน้ำท่วม	เพื่อลดปัญหาน้ำท่วม	<ul style="list-style-type: none"> - กลุ่มอนุรักษ์พื้นที่ชุ่มน้ำบึงเสนาท - กลุ่มผู้ใช้น้ำบึงสายไหม-บึงระหุ่ง - ชุมชนเครือข่ายคลองแม่ข่า - กลุ่มผู้ใช้น้ำ ต.ท่าทอง - องค์การบริหารส่วนตำบลลำประดาศ 	<ul style="list-style-type: none"> - การประสานหน่วยงานเพื่อขอก่อสร้างผนังกันน้ำและแก้มลิง 	<ul style="list-style-type: none"> - หน่วยงานที่เกี่ยวข้องในด้านทรัพยากรน้ำ

6.4 การจัดการคุณภาพน้ำ

แผนงาน	วัตถุประสงค์	เป้าหมาย	แนวทางการขับเคลื่อน	หน่วยงานที่เกี่ยวข้อง
1. การติดตามและเฝ้าระวังคุณภาพน้ำ	เพื่อป้องกันและลดแหล่งที่มาของการเกิดน้ำเสีย	<ul style="list-style-type: none"> - ชุมชนเครือข่ายคลองแม่ข่า - กลุ่มผู้ใช้น้ำฝายน้ำล้นท่าเสากระโดง - กลุ่มผู้ใช้น้ำอ่างเก็บน้ำแม่สินเฉลิมพระเกียรติ - กลุ่มผู้ใช้น้ำหมู่ที่ 4 ต.ชาติตระการ 	<ul style="list-style-type: none"> - การประสานหน่วยงานเพื่อให้เข้ามาตรวจสอบวิเคราะห์คุณภาพน้ำ - การสร้างความเข้าใจให้กับประชาชนในการลดการใช้สารเคมีในภาคการเกษตร หรือการปล่อยสารเคมีลงแหล่งน้ำสาธารณะ 	<ul style="list-style-type: none"> - สำนักงานสิ่งแวดล้อม - องค์กรปกครองส่วนท้องถิ่น - โรงงานอุตสาหกรรม - โรงพยาบาล - ตลาด - สำนักงานทรัพยากรธรรมชาติและสิ่งแวดล้อม
2. การสร้างการมีส่วนร่วมในการจัดการทรัพยากรน้ำ	เพื่อจิตสำนึกและการมีส่วนร่วมในการบริหารจัดการทรัพยากรน้ำ	<ul style="list-style-type: none"> - เครือข่ายผู้ใช้น้ำทั้ง 15 ชุมชน 	<ul style="list-style-type: none"> - การจัดอบรมผลกระทบที่เกิดจากน้ำเสียที่มีผลต่อชุมชน - การรื้อฟื้นโครงการนักสืบสายน้ำ 	<ul style="list-style-type: none"> - สำนักงานสิ่งแวดล้อม - องค์กรปกครองส่วนท้องถิ่น - โรงงานอุตสาหกรรม - สำนักงานทรัพยากรธรรมชาติและสิ่งแวดล้อม - สถาบันการศึกษา

6.5 การจัดการคุณภาพน้ำ

แผนงาน	วัตถุประสงค์	เป้าหมาย	แนวทางการขับเคลื่อน	หน่วยงานที่เกี่ยวข้อง
1. การบริหารจัดการทรัพยากรธรรมชาติและสิ่งแวดล้อมด้วยการพัฒนาฐานความรู้	1. เพื่อให้เกิดความรู้ 2. เพื่อให้เกิดความตระหนัก 3. เพื่อให้เข้ามามีส่วนร่วมในการ	- เครือข่ายผู้ใช้น้ำ ทั้ง 15 ชุมชน	- การอบรม - การขอสนับสนุนงบประมาณในการจัดทำโครงการ - การศึกษาดูงาน	- กรมทรัพยากรน้ำ - องค์กรปกครองส่วนท้องถิ่น - สำนักงานป่าไม้จังหวัด - กรมอุทยานแห่งชาติ สัตว์ป่าและพันธุ์พืช - สำนักงานทรัพยากรธรรมชาติและสิ่งแวดล้อมจังหวัด - อ.ก.ส. - สถาบันการศึกษา - กลุ่มใช้น้ำประปา - กลุ่มผู้ใช้น้ำบาดาล
2. การสร้างความรู้ความตระหนักเพื่อส่งเสริมการมีส่วนร่วมในการบริหารจัดการทรัพยากรธรรมชาติและสิ่งแวดล้อม	บริการจัดการ 4. เพื่อให้มีกลไกในการเฝ้าระวัง			
3. การจัดทำหลักสูตรท้องถิ่นในการบริหารจัดการทรัพยากรธรรมชาติและสิ่งแวดล้อม				
4. การสร้างกระบวนการเรียนรู้และพัฒนาขีดความสามารถการบริหารจัดการทรัพยากรน้ำ				
5. การสร้างการมีส่วนร่วมในการจัดการทรัพยากรน้ำ				
6. การติดตามและเฝ้าระวัง				
7. การใช้มาตรการในการจัดการสิ่งแวดล้อม				

6.6 การวิจัยและการจัดการข้อมูล

แผนงาน	วัตถุประสงค์	เป้าหมาย	แนวทางการขับเคลื่อน	หน่วยงานที่เกี่ยวข้อง
1. การจัดตั้งศูนย์เรียนรู้และคลังข้อมูลของชุมชน	1. เพื่อเป็นศูนย์ถ่ายทอดองค์ความรู้ในการบริหารจัดการทรัพยากรน้ำ 2. เพื่อพัฒนาฐานข้อมูลทรัพยากรน้ำของชุมชน	- เครือข่ายผู้ใช้น้ำทั้ง 15 ชุมชน	- การพัฒนาฐานข้อมูลให้เป็นปัจจุบัน - การกำหนดแนวทางในการพัฒนากลุ่มผู้ใช้น้ำเป็นศูนย์เรียนรู้ต้นแบบ	- องค์กรปกครองท้องถิ่น - กรมทรัพยากรน้ำ - กรมชลประทาน - สถาบันการศึกษา
2. การวิจัยเชิงปฏิบัติการแบบมีส่วนร่วมเพื่อสร้างความเข้มแข็งในการบริหารจัดการทรัพยากรน้ำชุมชน	1. เพื่อพัฒนาความเข้มแข็งของกลุ่มผู้ใช้น้ำ 2. เพื่อส่งเสริมการมีส่วนร่วมในการพัฒนากลุ่มผู้ใช้น้ำให้มีความเข้มแข็ง		- ร่วมกับสถาบันการศึกษาในการดำเนินโครงการวิจัย	
3. การจัดให้มีระบบเตือนภัยเพื่อลดความเสี่ยงจากวิกฤติน้ำ	1. เพื่อให้มีความรู้ 2. เพื่อลดความเสียหายและผลกระทบจากภัยพิบัติด้านน้ำ		- การจัดฝึกอบรมเกี่ยวกับอุทกภัยในพื้นที่ - การติดตั้งสถานีเตือนภัยในพื้นที่เสี่ยงให้ครบถ้วน	

แผนงาน	วัตถุประสงค์	เป้าหมาย	แนวทางการขับเคลื่อน	หน่วยงานที่เกี่ยวข้อง
4. การรณรงค์และเผยแพร่ความรู้ด้านการบริหารจัดการทรัพยากรน้ำ	- เพื่อให้ความรู้กับประชาชนในด้านการบริหารจัดการทรัพยากรน้ำ และที่เกี่ยวข้อง		- การจัดทำสื่อประชาสัมพันธ์ การจัดการทรัพยากรน้ำชุมชน (แผ่นพับ สื่อออนไลน์ ใบประกาศ หอกระจายข่าว) - การรณรงค์ไม่ตัดไม้ทำลายป่าต้นน้ำ - การอนุรักษ์ทรัพยากรน้ำ - การจัดทำโครงการรณรงค์คัดแยกขยะและโครงการลดการใช้สารเคมี	- องค์กรปกครองท้องถิ่น - กรมทรัพยากรน้ำ - กรมชลประทาน - สถาบันการศึกษา

ตอนที่ 4 แนวทางการขับเคลื่อนเครือข่ายในการจัดการภัยพิบัติและการบริหารจัดการทรัพยากรน้ำ

จากการสัมมนาเครือข่ายผู้ใช้น้ำในลุ่มน้ำปิง วัง ยม น่าน และเจ้าพระยาตอนบน รวมทั้งการสัมภาษณ์เจ้าหน้าที่ที่เกี่ยวข้อง คณะผู้วิจัยได้นำมาจัดทำแนวทางการขับเคลื่อนเครือข่ายในการจัดการภัยพิบัติและการบริหารจัดการทรัพยากรน้ำ ประกอบด้วย

4.1 กลไกการขับเคลื่อน กลไก (คณะทำงาน) กลไกการขับเคลื่อนเครือข่ายในการจัดการภัยพิบัติและการบริหารจัดการทรัพยากรน้ำ ประกอบด้วย โครงสร้างของเครือข่ายและบทบาทที่ควรจะเป็น กล่าวคือมีการจัดตั้งเครือข่ายผู้ใช้น้ำในลุ่มน้ำปิง วัง ยม น่าน และเจ้าพระยาตอนบน ประกอบด้วยตัวแทนสมาชิกจากกลุ่มผู้ใช้น้ำกลุ่มละ 1 ท่าน กำหนดบทบาทหน้าที่ของคณะทำงานฯ เป็นประธานคณะทำงานฯ รองประธานประชาสัมพันธ์ เภร็ดูญิก และเลขานุการ คณะทำงานฯ มีการกำหนดบทบาทหน้าที่การจัดทำแผนงานหรือความต้องการของสมาชิก เสนอข้อมูล ปัญหาด้านการจัดการภัยพิบัติและการบริหารจัดการทรัพยากรน้ำ วิเคราะห์ วางแผน กำกับ ติดตามประเมินผลการแก้ปัญหา มีการประสานงานในชุมชนและหน่วยงานภาคีที่เกี่ยวข้อง ฯลฯ นอกจากนี้มีการจัดตั้งกลไกคณะทำงานร่วมระหว่างกลุ่มต่างๆ เพื่อการประสานประโยชน์และลดความขัดแย้งความร่วมมือ เช่น กลุ่มผู้ใช้น้ำคลองแม่ข่า

มีการจัดตั้งคณะทำงานสนับสนุนการพัฒนาและแก้ไขปัญหาคลองแม่ข่าที่ทำงานร่วมกับคณะกรรมการบริหารจัดการน้ำจังหวัดเชียงใหม่ คณะอนุกรรมการบริหารลุ่มน้ำและวิชาการและคณะกรรมการลุ่มน้ำปิง เป็นต้น

4.2 ประเด็นการขับเคลื่อน มีดังนี้

4.2.1 การมีเป้าหมายร่วมกัน (ปัญหาาร่วมกัน/ผลประโยชน์ร่วมกัน) ตัวแทนเครือข่ายผู้ใช้น้ำในลุ่มน้ำปิง วัง ยม น่าน และเจ้าพระยาตอนบน ทั้ง 15 ชุมชน มีการรวมกลุ่มเนื่องจากประสบปัญหาาร่วมกัน คือ ปัญหาน้ำท่วม ปัญหาน้ำแล้ง ปัญหาน้ำหลากและปัญหาคุณภาพน้ำ ดังนั้นทั้ง 15 ชุมชน จึงมีเป้าหมายร่วมกันในการแก้ไขปัญหาและบริหารจัดการทรัพยากรน้ำในชุมชนให้เกิดประโยชน์สูงสุด

4.2.2 แผนงาน/กิจกรรม (ที่ชัดเจนและตอบสนองต่อเครือข่าย) การจัดทำแผนชุมชนและเครือข่ายชุมชนร่วมกัน เป็นการจัดทำแผนบูรณาการการทำงานร่วมกันเพื่อจัดการทรัพยากรน้ำตั้งแต่ระดับกลุ่ม ชุมชน โดยเริ่มจากการมีส่วนร่วมของคนในกลุ่ม เนื่องจากชุมชนมีข้อมูลความเป็นมาของแหล่งน้ำและทิศทางน้ำในชุมชนตนเอง จากนั้นขยายสู่ชุมชนอื่นรวมกันเป็นเครือข่ายลุ่มน้ำสาขาจนสู่ระดับลุ่มน้ำ เนื่องจากการจัดการใดๆ ในทรัพยากรน้ำจากที่หนึ่งจะกระทบกระเทือนต่อส่วนอื่นที่อยู่ในสายน้ำหรือลุ่มน้ำเดียวกัน โดยมีหน่วยงานต่างๆ ที่เกี่ยวข้องเข้ามาส่งเสริมสนับสนุนการทำแผน ดังนี้

1) แผนการปรับปรุงประสิทธิภาพการใช้น้ำ ชุมชนยังต้องการแหล่งกักเก็บน้ำเพิ่มเติม เพื่อใช้ในยามฤดูแล้งและใช้ในการป้องกันน้ำท่วม น้ำหลาก ส่วนระบบส่งน้ำในชุมชนส่วนใหญ่เป็นไปอย่างทั่วถึงและเท่าเทียมกัน มีองค์กรที่คอยควบคุมการใช้น้ำ มีการดูแลรักษาระบบส่งน้ำ ให้ความรู้และสร้างจิตสำนึกในการดูแลรักษา

2) แผนการหมุนเวียนนำน้ำกลับมาใช้ใหม่ ทั้งในระบบการเกษตร คริวเรือนและชุมชน หน่วยงานรัฐยังไม่มีการดำเนินการที่เป็นรูปธรรม มีเพียงการให้ความรู้เกี่ยวกับแนวทางในการหมุนเวียนและนำน้ำกลับมาใช้ใหม่

3) แผนการส่งเสริมความเข้มแข็งให้หน่วยงานและบุคลากรของรัฐพัฒนาขีดความสามารถของเครือข่ายในการบริหารจัดการน้ำ เช่น การจัดจ้างที่ปรึกษาเพื่อศึกษาปัญหาเกี่ยวกับการบริหารจัดการน้ำ การวิจัยเพื่อการพัฒนา การอบรมบุคลากร และการจัดทำฐานข้อมูลเพื่อการบริหารจัดการ

4) แผนการส่งเสริมความเข้มแข็งให้เครือข่าย โดยการพัฒนาองค์ความรู้ของกลุ่มผู้ใช้น้ำ เน้นให้มีการแลกเปลี่ยนเรียนรู้ผ่านวิธีการต่างๆ เช่น การเสวนา การศึกษาดูงานต้นแบบการบริหารจัดการน้ำ การทำวิจัยร่วมกันภายในเครือข่าย รวมตลอดถึงการถ่ายทอดและพัฒนาองค์ความรู้ เช่น สถาบันการศึกษาที่เข้าไปศึกษาชุมชน ค้นข้อมูลที่เป็นประโยชน์ โดยการจัดทำข้อมูล/สารสนเทศให้เป็นระบบ ง่ายและสะดวกต่อการนำไปใช้ประโยชน์ในชุมชน อาทิเช่น การถอดบทเรียนภูมิปัญญาหรือองค์ความรู้ของปราชญ์ชาวบ้าน ซึ่งควรดำเนินการพร้อมกับการประชาสัมพันธ์ หรือการจัดทำสื่อ เพื่อการเผยแพร่ ถ่ายทอด สืบต่อ และก่อให้เกิดการแลกเปลี่ยนเรียนรู้ และการยอมรับในวงกว้าง

4.2.3 การมีทรัพยากร (งบประมาณ บุคลากร เครื่องมือ เทคโนโลยี องค์กรความรู้ ภูมิปัญญา) การสนับสนุนทรัพยากรทั้งด้านงบประมาณ วัสดุ อุปกรณ์ และบุคลากรในการดำเนินการ โครงการหรือกิจกรรมในการพัฒนาพื้นที่ที่มาจากกระบวนการมีส่วนร่วมของประชาชนจะทำให้เกิด แรงจูงใจให้ภาคส่วนต่างๆ เข้ามามีส่วนร่วมในการบริหาร และใช้ทรัพยากรได้อย่างมีประสิทธิภาพ

4.3 วิธีการขับเคลื่อน มีดังนี้

4.3.1 การสื่อสาร มีการสื่อสารทั้งภายในเครือข่าย เพื่อให้สมาชิกสามารถเข้าถึงการ สื่อสารได้อย่างเท่าเทียมและเป็นธรรมชาติ และการสื่อสารภายนอกเครือข่าย เพื่อให้สามารถนำเสนอ ประเด็นปัญหาและความต้องการของเครือข่าย

4.3.2 การมีส่วนร่วมทั้งภายในและภายนอกเครือข่าย

1) การร่วมจัดกิจกรรมต่างๆ ทำให้เกิดการแลกเปลี่ยนเรียนรู้ซึ่งกัน และกัน ลดความขัดแย้งและหวาดระแวง ทุกภาคส่วนมีการประสานงานรู้บทบาทหน้าที่ของตนเอง มีทัศนคติที่ดี ต่อกัน และเกิดความรู้สึกในความเป็นเจ้าของการจัดกิจกรรมต่างๆ ร่วมกัน เช่น การประชุมเครือข่าย กิจกรรมการรณรงค์ การใช้น้ำ กิจกรรมปลูกป่าและป้องกันไฟป่า กิจกรรมกำจัดผักตบชวา การจัดเวที พบปะกันสม่ำเสมอ การเชื่อมโยงกิจกรรมการจัดการทรัพยากรน้ำกับกลุ่มกิจกรรมอื่นๆ ในชุมชน การจัด กิจกรรมแลกเปลี่ยนเรียนรู้ร่วมกัน การแลกเปลี่ยน ผู้รู้ ผู้ทรงคุณวุฒิ การเสริมทรัพยากรและแลกเปลี่ยน ทรัพยากรระหว่างกัน การสร้างความเข้มแข็งระหว่างเครือข่าย เสริมทรัพยากรและแลกเปลี่ยนทรัพยากร ระหว่างกัน การเยี่ยมเยียนเพื่อให้กำลังใจซึ่งกันละกัน รวมถึงการเชื่อมโยงกิจกรรมการจัดการน้ำกับ กลุ่มอื่นๆ เป็นต้น

2) การให้อำนาจแก่ชุมชน เป็นการให้ประชาชนเป็นผู้ตัดสินใจในการจัดการ ทรัพยากร เช่น การลงประชามติในประเด็นสาธารณะต่างๆ โครงการจัดทำฝายหรืออ่างเก็บน้ำที่มอบ อำนาจให้ประชาชนเป็นผู้ตัดสินใจทั้งหมด การทำโครงการและกิจกรรมต่างๆ ที่เกิดจากความต้องการของ ประชาชน การออกกฎข้อบังคับในการควบคุมการใช้ประโยชน์และการอนุรักษ์ทรัพยากรของชุมชนที่จะ เป็นกรอบในการปฏิบัติและดำเนินการต่างๆ ของคนในชุมชน ทั้งในส่วนที่เกี่ยวกับการส่งเสริมแนวทางการ ปฏิบัติที่ถูกต้องและบทลงโทษผู้ฝ่าฝืน เป็นต้น

3) การนำหลักการบริหารจัดการแบบมีส่วนร่วมมาใช้เป็นกระบวนการและ รูปแบบการทำงานแบบบูรณาการของหน่วยงานที่เกี่ยวข้อง เช่น องค์กรปกครองส่วนท้องถิ่น ภาคเอกชน ประชาสังคม กลุ่มต่างๆ ในชุมชน ทำให้เกิดการมีส่วนร่วมที่กว้างขวาง และมีการทำงานแบบพหุภาคี รวมทั้งการทำงานเป็นเครือข่ายๆ เช่น การบริหารจัดการทรัพยากรน้ำของเครือข่ายคลองแม่ข่า จังหวัด เชียงใหม่ ประกอบด้วย คณะทำงานสนับสนุนการพัฒนาและแก้ไขปัญหาคองแม่ข่า จังหวัดเชียงใหม่ คณะกรรมการบริหารจัดการน้ำจังหวัดเชียงใหม่ คณะทำงานอื่นๆ คณะอนุกรรมการบริหารลุ่มน้ำและ วิชาการ และคณะกรรมการลุ่มน้ำปิง นอกจากนี้ยังมีการเปิดโอกาสให้ทุกภาคส่วนเข้าร่วมกิจกรรมและ ขยายผลไปในแนวราบทำให้เกิดการเชื่อมประสาน เป็นเครือข่าย และทำให้มีการขยายผลออกไปในหลาย พื้นที่ และมีการเรียนรู้กันอย่างต่อเนื่องในเครือข่ายต่างๆ

4) การจัดระบบติดตาม ประเมินผลการจัดการโครงการต่างๆ ของภาครัฐแบบมีส่วนร่วม การจัดระบบติดตามเยี่ยมพื้นที่ที่อยู่ในลุ่มน้ำร่วมกัน นอกจากเพื่อให้กำลังใจซึ่งกันและกัน ในขณะเดียวกันได้เรียนรู้ปัญหาและข้อจำกัดของชุมชนและหาทางออกเพื่อลดความขัดแย้ง ชุมชนเกิดความไว้วางใจในหน่วยงานคลายความหวาดระแวงในการเข้ามาทำงานในชุมชนของหน่วยงาน เป็นต้น

4.3.3 การบูรณาการกับหน่วยงานต่างๆ มีการบูรณาการการทำงานร่วมกับหน่วยงาน ภาครัฐ ภาคเอกชนและภาคประชาชนในการแก้ปัญหาและบริหารจัดการน้ำ ทั้งด้านการบริหารจัดการ การอำนวยความสะดวก งบประมาณ แรงงาน และวัสดุอุปกรณ์ฯ

4.3.4 การสืบทอดจากรุ่นสู่รุ่น มีการถ่ายทอดภูมิปัญญา ประสบการณ์และความรู้จาก บรรพบุรุษและปราชญ์ชาวบ้านผ่านการถ่ายทอดความรู้โดยการบอกเล่า นิทานพื้นบ้าน การทำให้ดูเป็น ตัวอย่างและบทเรียนท้องถิ่น

4.3.5 การสร้างฐานข้อมูลทรัพยากรน้ำของชุมชน มีการจัดทำฐานข้อมูลทรัพยากรน้ำ ของชุมชนเพื่อให้ทราบถึงสภาพพื้นที่ของชุมชน แหล่งน้ำในชุมชน เส้นทางน้ำ การมีฐานข้อมูลทรัพยากรน้ำ ช่วยให้สามารถวางแผนการแก้ปัญหาได้ทันที่ และช่วยให้สามารถบริหารจัดการน้ำได้มีประสิทธิภาพสูงสุด

4.3.6 การเรียนรู้เพื่อพัฒนาศักยภาพของสมาชิก การฝึกอบรม การเรียนรู้จาก การดำเนินงาน และการถอดบทเรียนจากสถานการณ์จริงการให้ข้อมูลข่าวสารและความรู้เป็นเรื่องที่สำคัญที่สุด เพราะเป็นก้าวแรกของการที่ทำให้ประชาชนเข้าสู่กระบวนการมีส่วนร่วมในเรื่องต่าง ๆ เนื่องจากการให้ ข้อมูลข่าวสารและความรู้เป็นการสร้างความตระหนักให้กับชุมชน การที่สมาชิกในชุมชนจะเกิดการเปลี่ยนแปลง พฤติกรรมและเข้ามามีส่วนร่วมในการบริหารจัดการน้ำของชุมชนนั้น สมาชิกควรต้องมีความรู้ความเข้าใจ เห็นคุณค่าและความสำคัญของทรัพยากรน้ำ และมีทัศนคติที่ดี หรือมีความตระหนักในเรื่องของการมีส่วนร่วม ซึ่งชุมชนได้เสนอในเรื่อง แนวทางการสร้างความตระหนักเพื่อให้สมาชิกในชุมชนได้เข้ามามี ส่วนร่วมในการบริหารจัดการทรัพยากรน้ำ วิธีการให้ข้อมูล ข่าวสารและความรู้สามารถใช้ช่องทางต่างๆ เช่น เอกสารสิ่งพิมพ์ การจัดนิทรรศการ จัดหมายข่าว การจัดงาน แลกเปลี่ยน การติดประกาศ การให้ข้อมูล ผ่านเว็บไซต์ การฝึกอบรม การเรียนรู้ และการถอดบทเรียนจากสถานการณ์จริง เป็นต้น

4.3.7 การวิจัย กลุ่มผู้ใช้น้ำที่อยู่ในเครือข่ายผู้ใช้น้ำในลุ่มน้ำปิง วัง ยม น่าน และ เจ้าพระยาตอนบน นำกระบวนการวิจัยชุมชนมาใช้ในการแก้ไขปัญหาที่กลุ่มผู้ใช้น้ำประสบ ใช้วิธีวิทยาการ วิจัยในการแก้ไขปัญหาเริ่มจากการกำหนดปัญหาที่มาจากชุมชน ตั้งสมมติฐาน การรวบรวมข้อมูล การวิเคราะห์ข้อมูลและการสรุปผล โดยเน้นกระบวนการที่สามารถสร้างความรู้ที่ทำให้คนในชุมชนมีส่วนร่วม (participation) มีลักษณะเป็นสหวิทยาการและบูรณาการความรู้ในศาสตร์ต่างๆ เข้าด้วยกัน คนในชุมชนอาสาเป็นนักวิจัยร่วมสร้างความรู้ มีการสร้างกระบวนการเรียนรู้และการมีส่วนร่วมของ คนในชุมชน และเน้นการใช้ประโยชน์จากงานวิจัยเพื่อการแก้ปัญหาและพัฒนาชุมชน

ตอนที่ 5 ปัจจัยความสำเร็จในการขับเคลื่อนเครือข่ายในการจัดการภัยพิบัติและการบริหารจัดการทรัพยากรน้ำ

ปัจจัยความสำเร็จในการขับเคลื่อนเครือข่ายในการจัดการภัยพิบัติและการบริหารจัดการทรัพยากรน้ำ ประกอบด้วย 2 ปัจจัย คือ ปัจจัยภายใน และปัจจัยภายนอก มีรายละเอียดดังนี้

5.1 ปัจจัยภายใน ประกอบด้วย ปัจจัยด้านสมาชิก ปัจจัยด้านผู้นำ ปัจจัยด้านกลุ่ม ปัจจัยด้านกิจกรรม ดังนี้

5.1.1 ปัจจัยด้านสมาชิก สมาชิกกลุ่มควรมีคุณลักษณะ ดังนี้

1) สมาชิกรู้เป้าหมายของกลุ่ม รู้ลึกถึงความเป็นเจ้าของทรัพยากร และรู้ถึงบทบาทหน้าที่ในการปกป้องดูแลรักษาและพัฒนาชุมชน เข้าใจและตระหนักถึงปัญหาการบริหารจัดการน้ำที่เกิดขึ้นในชุมชน

2) สมาชิกมีความเสียสละเวลาส่วนตัวเพื่องานของส่วนรวม สมาชิกทั้ง 15 ชุมชน รู้จักประโยชน์ส่วนตนเพื่อประโยชน์ส่วนรวม มีความร่วมมือร่วมใจในการทำประโยชน์เพื่อแก้ปัญหาการบริหารจัดการน้ำในชุมชน เช่น ช่วยดูแลรักษาสิ่งแวดล้อม การบำรุงรักษาแหล่งน้ำ การแก้ปัญหาหน้าท่วม ปัญหาน้ำแล้ง ปัญหาน้ำเสีย เป็นต้น

3) สมาชิกมีความสามัคคี พร้อมกาย พร้อมใจกันเป็นหนึ่งเดียวเพื่อแก้ปัญหาการบริหารจัดการน้ำในชุมชน การร่วมแรงร่วมใจในการสร้างฝายชะลอน้ำของกลุ่มผู้ใช้น้ำฝายห้วยลานสาธิต การทำฝายน้ำล้นท่าเสากระโดง การรณรงค์ไม่ทิ้งขยะลงในคลองแม่ข่า

4) สมาชิกรู้บทบาทและหน้าที่ของตนเอง เคารพกฎระเบียบ ข้อบังคับ มีส่วนร่วมในการจัดทำระเบียบข้อบังคับของกลุ่มผู้ใช้น้ำ รวมถึงการมีส่วนร่วมวางแผนพัฒนาชุมชน มีขอบเขตในการร่วมแสดงความคิดเห็น ความต้องการร่วมกัน การร่วมกันตัดสินใจที่ชัดเจน ไม่เอาเปรียบกัน และใช้กฎระเบียบที่กำหนดขึ้นอย่างเคร่งครัดเพื่อให้เกิดประโยชน์สูงสุดกับชุมชน

5) สมาชิกมีการเรียนรู้และปรับตัวตลอดเวลา มีความกระตือรือร้นในการหาข้อมูลจากแหล่งต่าง ๆ มีการแลกเปลี่ยนความรู้

5.1.2 ปัจจัยด้านผู้นำ

1) ผู้นำมีความเสียสละและกระตือรือร้นในการบริหารจัดการทรัพยากรน้ำ แก้ไขปัญหาสภาพน้ำ สามารถนำพากลุ่มให้รอดพ้นจากปัญหาและอุปสรรคต่าง ๆ

2) ผู้นำมีความสามารถในการประสานความร่วมมือกับสมาชิกในชุมชน รวมทั้งชุมชนใกล้เคียง หน่วยงานภาครัฐและเอกชน มีทักษะการสื่อสารที่ดี มีความชัดเจน ตรงไปตรงมา แต่สามารถสร้างความเข้าใจให้กับคนหลากหลายฝ่ายได้

3) ผู้นำมีความกระตือรือร้น เห็นความสำคัญและยอมรับภูมิปัญญาความรู้ดั้งเดิมของชุมชน ในขณะเดียวกันมีความสนใจเรียนรู้สิ่งใหม่แล้วสามารถนำมาเผยแพร่บอกต่อ แลกเปลี่ยนและ

ปรับประยุกต์ให้เข้ากับหลักการเดิมของชุมชน ส่งผลให้การจัดการน้ำของกลุ่ม/ชุมชนได้รับการพัฒนาอย่างต่อเนื่อง

4) ผู้นำมีวิสัยทัศน์ มีศักยภาพและความสามารถ เป็นศูนย์รวมยึดเหนี่ยวจิตใจของคนในกลุ่ม เป็นที่ยอมรับของสมาชิกกลุ่ม ผู้นำมีแนวคิดและแผนการดำเนินงานที่สามารถแก้ไขปัญหาได้

มีองค์ความรู้ ทักษะ สามารถคาดการณ์ปัญหาที่คาดว่าจะเกิดขึ้นเพื่อแก้ปัญหาได้ทัน มีประสบการณ์ที่จำเป็นต่อการอำนวยความสะดวกให้เกิดการจัดการน้ำแบบมีส่วนร่วม

5) มีปราชญ์ชาวบ้านที่เป็นผู้นำชุมชนที่อาศัยความเชื่อมั่นและศรัทธาจากชาวบ้าน เป็นบุคคลต้นแบบในการดำเนินชีวิต เป็นผู้สร้างความเข้าใจเกี่ยวกับชุมชน สามารถวิเคราะห์ปัญหาของชุมชนและนำมาสร้างกระบวนการเรียนรู้ภายในชุมชนโดยใช้ทักษะภูมิปัญญาท้องถิ่นที่สั่งสมมาบูรณาการกับวิทยาการต่างๆ เพื่อแก้ไขปัญหาในชุมชน รวมไปถึงการนำอัตลักษณ์ของชุมชนมาสร้างจิตสำนึกและค่านิยมของคนในชุมชน

5.1.3 ปัจจัยด้านกลุ่ม

1) มีการจัดตั้งกลุ่มจากการรวมตัวของสมาชิก และสมาชิกสมัครใจเข้าร่วมกลุ่ม กำหนดโครงสร้างของกลุ่มตามกรอบภาระงานที่ชัดเจน มีการวางแผน มีการกระจายบทบาทหน้าที่ ความรับผิดชอบตามความรู้และความสามารถของสมาชิก

2) มีการระดมทุนหรือหารายได้เพื่อจัดตั้งกองทุนเพื่อการบริหารจัดการทรัพยากรน้ำในชุมชน มีการจัดทำระเบียบกองทุนและตรวจสอบการใช้เงินกองทุนอย่างสม่ำเสมอ

3) มีการกำหนดกฎ ระเบียบ ข้อบังคับของกลุ่มที่กำหนดจากการมีส่วนร่วมของชุมชน โดยริเริ่มจากพื้นฐานของปัญหาและสอดคล้องกับสภาพสังคมวัฒนธรรมของชุมชนด้วย ที่สำคัญคือเป็นกฎระเบียบที่กำหนดโดยชุมชนเองและทุกคนมีส่วนร่วมพร้อมมีประกาศให้สมาชิกทราบอย่างทั่วถึง เช่น กลุ่มผู้ใช้น้ำฝายน้ำล้นท่าเสากระโดง ทำงานโดยยึดกฎระเบียบเป็นหลัก ประชานและรองประชาน ทำหน้าที่ประสานงานกับส่วนกลาง ส่วนนายเหมืองทำหน้าที่ประสานกับสมาชิกกลุ่มผู้ใช้น้ำ เป็นต้น

4) กลุ่มแจ้งกฎ ระเบียบ ข้อบังคับของกลุ่มให้สมาชิกรับรู้และยอมรับก่อนนำไปบังคับใช้ และปรับปรุงกฎระเบียบควรพิจารณาให้มีความทันสมัยและเหมาะสมกับสถานการณ์ปัจจุบัน

5) มีการกำหนดกฎระเบียบ การห้ามใช้สารเคมีทางการเกษตรในพื้นที่ต้นน้ำลำธาร การห้ามปล่อยน้ำเสียจากครัวเรือนลงสู่แหล่งน้ำ

6) กลุ่มมีกระบวนการสร้างความตระหนัก จิตสำนึกร่วม และสร้างแรงจูงใจในการบริหารจัดการทรัพยากรน้ำให้กับชุมชน โดยเปิดโอกาสให้สมาชิกทั้งในชุมชนและนอกชุมชนสามารถเข้ามาร่วม

7) มีการขยายกลุ่ม/เครือข่ายเพิ่มเติมจากเดิมที่มีอยู่ มีการบูรณาการการทำงานร่วมกับเครือข่ายอื่น เช่น เครือข่ายระดับตำบล ระดับจังหวัดและลุ่มน้ำ เช่น กลุ่มผู้ใช้น้ำคลองแม่ข่ามีการจัดตั้งคณะทำงานสนับสนุนการพัฒนาและแก้ไขปัญหาคลองแม่ข่าที่ทำงานร่วมกับคณะกรรมการ

บริหารจัดการน้ำจังหวัดเชียงใหม่ คณะอนุกรรมการบริหารลุ่มน้ำและวิชาการ และคณะกรรมการลุ่มน้ำปิง เป็นต้น

5.1.4 ปัจจัยด้านกิจกรรม

1) การทำกิจกรรม/โครงการร่วมกับภาคีเครือข่าย หรือกับหน่วยงานต่างๆ ทุกระดับ ทั้งภาครัฐและเอกชนอย่างต่อเนื่อง เพื่อเป็นการเพิ่มพูนความรู้ การแลกเปลี่ยนเรียนรู้

2) การจัดกิจกรรมที่ส่งเสริมประเพณี วัฒนธรรมและภูมิปัญญาท้องถิ่นในชุมชน เป็นการสืบสานภูมิปัญญาท้องถิ่นให้เยาวชนรุ่นหลังได้ทราบความเป็นมาของชุมชน เกิดความภาคภูมิใจ ในบรรพบุรุษของตนเอง และมีจิตสำนึกรักบ้านเกิด เช่น กลุ่มผู้ใช้น้ำฝายห้วยลานสางจัดประเพณีการเลี้ยง ผีขุนน้ำ (เลี้ยงผีฝาย) ณ จุดแยกน้ำในอุทยานแห่งชาติลานสาง ทำพิธีไหว้เพื่อเป็นกุศโลบายให้น้ำ อุดมสมบูรณ์ ไม่ให้เกิดน้ำหลาก และเพื่อให้คนที่ลึกลงน้ำหรือเอาเปรียบคนอื่นกลัว โดยเครื่องเซ่นไหว้ ประกอบด้วย หมูเป็น 1 ตัว (แทงคอให้เลือดไหลลงน้ำ) ไก่ปิ้ง 2 ตัว และเหล้า โดยสมาชิกกลุ่มผู้ใช้น้ำเป็นผู้จ่ายค่าเครื่องเซ่นไหว้ ดังนั้นจะเห็นได้ว่าประเพณีการเลี้ยงผีฝายหรือผีขุนน้ำนี้ นอกจากจะเป็นเครื่อง ยึดเหนี่ยวจิตใจ ทำให้เกษตรกรเกิดกำลังใจในการทำเกษตรแล้ว ยังช่วยปลูกจิตสำนึกให้ชาวบ้านได้เข้ามา มีส่วนร่วมในการรักษาทรัพยากรของชุมชนที่สืบทอดมาตั้งแต่อดีต

5.2 ปัจจัยภายนอก ประกอบด้วย ปัจจัยด้านการส่งเสริมสนับสนุนจากหน่วยงาน ปัจจัย ด้านนโยบายรัฐ ปัจจัยด้านงบประมาณและทรัพยากร และปัจจัยด้านนวัตกรรมและเทคโนโลยี ดังนี้

5.2.1 ปัจจัยด้านการส่งเสริมสนับสนุนจากหน่วยงาน หน่วยงานทั้งภาครัฐบาลและ เอกชนมีการส่งเสริมและสนับสนุน ดังนี้

1) การส่งเสริมองค์ความรู้ใหม่ การให้ความรู้เกี่ยวกับแนวทางการบริหารจัดการ ทรัพยากรน้ำในรูปแบบใหม่เพื่อแก้ปัญหาการบริหารจัดการน้ำที่เหมาะสมกับพื้นที่ เช่น เทศบาลตำบล หนองมะโมงให้ความรู้กลุ่มผู้ใช้น้ำบ้านหนองมะโมงและพื้นที่ใกล้เคียงเรื่องการจัดทำธนาคารน้ำใต้ดิน เป็นต้น รวมถึงการใช้ระบบพี่เลี้ยงในการทำหน้าที่ให้คำปรึกษา แนะนำ และสนับสนุนการพัฒนาศักยภาพในการทำงานของชุมชน

2) การส่งเสริมการสร้างจิตสำนึกและการสร้างความตระหนัก เป็นการให้ความรู้ แสดงให้เห็นความสำคัญและผลกระทบที่เกิดจากการใช้ทรัพยากรน้ำที่ไม่เหมาะสม

3) การสนับสนุนพื้นที่ในการจัดกิจกรรม เช่น การเปิดโอกาสให้สมาชิกเข้าไปทำ พิธีเลี้ยงผีฝายในพื้นที่บริเวณจุดแยกน้ำ ณ อุทยานแห่งชาติลานสาง

4) สถาบันการศึกษาเข้ามาให้ความรู้เรื่องการบริหารจัดการทรัพยากรน้ำ สถาบันการศึกษามีหน้าที่โดยตรงในการเข้าไปศึกษาชุมชน มีการค้นข้อมูลที่เป็นประโยชน์ นำไปจัดทำเป็น ข้อมูล/สารสนเทศที่เป็นระบบเพื่อให้สะดวกและง่ายต่อการนำไปใช้ประโยชน์ เช่น การถอดบทเรียน องค์ความรู้ของปราชญ์ชาวบ้าน การถอดบทเรียนภูมิปัญญาท้องถิ่น เป็นต้น

5.2.2 ปัจจัยด้านนโยบายรัฐ

1) การปรับปรุง/ปฏิรูประบบนโยบายการบริหารจัดการน้ำแบบกระจายอำนาจไปสู่ชุมชน ถือเป็นปัจจัยสำคัญที่ส่งเสริมให้เกิดการบริหารจัดการน้ำแบบมีส่วนร่วม ส่งผลให้การดำเนินการระหว่างหน่วยงานต่าง ๆ เป็นไปอย่างสะดวกรวดเร็ว รวมตลอดถึงการส่งเสริมการทำงานเชิงรุกที่ก่อให้เกิดการแลกเปลี่ยนเรียนรู้ระหว่างกัน นำไปสู่การพัฒนาองค์ความรู้ด้านต่างๆ ได้อย่างมีประสิทธิภาพ

2) การปรับปรุงกฎ ระเบียบให้ทันสมัย สามารถนำไปใช้ได้จริง โดยการเปิดโอกาสให้กลุ่มมีส่วนร่วมในการกำหนดกฎ ระเบียบด้วย เพื่อให้เกิดความคล่องตัวและเกิดประโยชน์สูงสุด

3) การแก้ปัญหาความขัดแย้ง การแก้ปัญหาความขัดแย้งระหว่างสมาชิกภายในกลุ่ม สมาชิกนอกกลุ่ม และระหว่างกลุ่มกับหน่วยงานภาครัฐ เช่น ปัญหาความขัดแย้งเรื่องการก่อสร้างสิ่งก่อสร้างปิดกั้นทางน้ำ เป็นต้น

4) การวางนโยบาย/ยุทธศาสตร์ขององค์กรให้ครอบคลุมแนวคิดการบูรณาการการกระจายอำนาจ การมีส่วนร่วม และการกำหนดยุทธศาสตร์ที่ยึดตามการจัดการน้ำเชิงพื้นที่ที่มีความสอดคล้องกับบริบทและสถานการณ์ของพื้นที่นั้นๆ

5.2.3 ปัจจัยด้านงบประมาณและทรัพยากร

1) การสนับสนุนงบประมาณจากหน่วยงานท้องถิ่น เช่น การจัดสรรงบประมาณประจำปีสำหรับการขุดคลองคลอง การทำฝายน้ำล้น การสร้างฝายชะลอน้ำ การสร้างฝายมีชีวิต เป็นต้น

2) การสนับสนุนทรัพยากร การสนับสนุนวัสดุ อุปกรณ์และกำลังคน เช่น องค์การบริหารส่วนตำบลบึงเสนาท จ.นครสวรรค์ สนับสนุนรถเครื่องกลขนาดใหญ่สำหรับการจัดเตรียมพื้นที่สูงเพื่อเป็นพื้นที่อพยพและพื้นที่สำหรับเก็บเครื่องมือการเกษตรเมื่อเกิดอุทกภัย

5.2.4 ปัจจัยด้านนวัตกรรมและเทคโนโลยี

มีการนำนวัตกรรมและเทคโนโลยีมาใช้ในการบริหารจัดการน้ำ เช่น เทศบาลตำบลหนองมะโมง ตำบลหนองมะโมง อำเภอหนองมะโมง จังหวัดชัยนาทได้นำธนาคารน้ำใต้ดิน (ระบบปิด) (Groundwater Bank) มาใช้ในการจัดการน้ำของตำบลหนองมะโมงเพื่อแก้ปัญหาภัยแล้งนอกเขตชลประทาน การทำธนาคารน้ำใต้ดิน (ระบบปิด) เป็นการบริหารจัดการน้ำในระดับครัวเรือนบริเวณที่อยู่อาศัย ทำได้ง่าย ใช้งบประมาณไม่มาก ชุมชนท้องถิ่นสามารถทำได้